

Pettendorf aktuell

Das Monatsmagazin für Pettendorf

Juli
2021



Amtliches
Mitteilungsblatt
der Gemeinde
Pettendorf
ab Seite 7



Geniessen Sie
die Sommerferien!

Wir sind für Sie da: Tel: 09409 / 1461
E-Mail: ctkreissl@r-kom.net

PettenDorfladen



Eröffnung:
Drei Tage lang wird im
Dorfladen gefeiert. *Seiten 4/5*

Ferienprogramm



Spiel, Sport und Spaß
für die Kinder in den
Sommerferien. *Seiten 13 bis 16*

Graffiti-Workshop



Jugendliche verschönern
Fassade des
PettenDorfladens. *Seite 25*



Die Welt der Bienen

Die Kinder aus dem Johanniter-Kindergarten in Pettendorf haben aufregenden Besuch bekommen. Imker Johann Seidl schaute in der Einrichtung vorbei und gab den Mädchen und Jungen spannende Einblicke in die Welt der Bienen.

Das Jahresprojekt der Johanniter-Einrichtung lautet „Unsere Tiere im Garten“. Dazu haben sie sich im Vorfeld schon die Vögel angesehen und erfuhren mehr über Raupen und Schmetterlinge. Mit einem Schmetterling-Zuchtset im Kindergarten konnten die Kinder die genaue Verwandlung von der Raupe zum Schmetterling beobachten.

Die letzte Station dieser spannenden Entdeckungsreihe sind nun die Bienen. Beim Besuch des Imkers durften die Kindergartenkinder Bienen mit allen Sinnen kennenlernen: Mit den Händen durften sie befüllte Waben anfassen und auch daran riechen. Sie schauten sich genau an wie eine Biene, die Wabe, die Imkerausrüstung und der Smoker ansehen. Mit gespitzten Ohren lauschten die Mädchen und Jungen dem Summen des Bienenvolks. Und zu guter Letzt durfte auch das Schmecken nicht fehlen: Wer wollte, bekam ein leckeres Honigbrot.

„Es war toll, dass die vielen Informationen unseren Kindern sehr spielerisch vermittelt wurden“, so Einrichtungsleitung Sabrina Zollner. So wurde z. B. durch ein Rollenspiel den Kindern aufgezeigt, wie die Bienen die Blütenpollen sammeln und diese im Bienenstock zu Honig verarbeiten.

Weitere Informationen zum Johanniter-Kindergarten Pettendorf gibt es bei Sabrina Zollner unter (0151) 11783191. *Johanniter*

Die Töpfer kommen

Dass man Veranstaltungen wie z.B. Töpfermärkte coronagemäß und sicher durchführen kann, haben alle Beteiligten im Sommer und Herbst 2020 bewiesen. Auch der letztjährige Adlersberger Töpfermarkt war trotz der ungewohnten Auflagen eine schöne Veranstaltung und ein erfolgreicher Markt.

Es muss den Behörden ein aktuelles Hygienekonzept vorgelegt und umgesetzt werden: auch in diesem Jahr gibt es Einschränkungen und Auflagen. Die Besucher werden gebeten, die von den Behörden angeordneten Coronaschutz-Maßnahmen zu beachten, besonders die Abstands- und Hygieneregeln, incl. Maskenpflicht. Wir bitten um Verständnis für Kontrollen im Eintrittsbereich. Möglicherweise ergeben sich Wartezeiten, da wir die Anzahl der gleichzeitig anwesenden Besucher auf dem Marktgelände begrenzen müssen. Der Veranstalter, das gesamte Personal und alle Aussteller bemühen sich um ein möglichst unbeschwertes Markterlebnis.

Der Markt findet am Samstag, 21. August, und Sonntag, 22. August, jeweils von 10 bis 18 Uhr, statt.

Die umfangreichen Auflagen und die Umsetzung dieser Maßnahmen erfordern einen hohen zusätzlichen Material- und Personaleinsatz. Aus diesem Grund kommen wir nicht umhin, einen kleinen Obulus von 2,- Euro als Eintrittspreis zu erheben. Dieser gilt ab 18 Jahren. Das Parken und der Zugang zum Biergarten sind selbsterklärend kostenlos. Gaststätte und Biergarten der Familie Prössl sorgen für das leibliche Wohl der Besucher.

Die knapp 50 Aussteller aus ganz Deutschland, Bayern und der Region freuen sich sehr, ihre Arbeiten wieder auf dem Adlersberg präsentieren zu können und bedanken sich herzlich für Ihr Kommen und die Unterstützung in dieser für Keramiker/innen und Künstler/innen im-

mer noch schwierigen Situation.

Der Markt vor den Toren Regensburgs hat sich in den letzten Jahren sehr positiv entwickelt. Ein gutes Zeichen ist, wenn sich die Aussteller immer wieder anmelden.

Dazu muss man sagen: es gibt keine Händler, alle Teilnehmer sind Handwerker und Künstler, die ihre Arbeiten in ihren Werkstätten selbst herstellen. Dies ist auch das wichtigste Merkmal unserer Töpfermärkte und das wird auch von den Besuchern gewünscht und "belohnt": der direkte Kontakt, die Originalität, die professionelle handwerkliche Arbeit. Besonders zu erwähnen sind die zahlreichen neuen Teilnehmer, vor allem junge Keramiker und Keramikerinnen mit ihren spannenden Arbeiten, welche gleichermaßen zeitlos aber auch modern gestaltet sind.

Alle Aussteller und Ausstellerinnen möchten ihren Gästen ein spannendes und buntes Wochenende präsentieren mit faszinierenden Einblicken in ein gleichermaßen uraltes und doch zeitgemäßes Handwerk.

Zu den wenigen Nicht-Töpfern auf dem Markt zählt seit vielen Jahren Norbert Grimmer aus dem Erzgebirge mit seinem vielfältigem Angebot an Korbwaren und Flechtwerk. Roland Schmid aus Ruhsdorf zeigt edle Holzarbeiten.

Bitte bedenken Sie als Besucher: Corona ist weiterhin das große Thema. Beachten Sie als Besucher die von den Behörden angeordneten Coronaschutz-Maßnahmen, insbesondere die Abstands- und Hygieneregeln. Bitte haben Sie auch Verständnis für Kontrollen im Eintrittsbereich und eine ggf. notwendige Besucherdatenerhebung. Es können sich Wartezeiten ergeben, falls wir die Anzahl der gleichzeitig anwesenden Besucher auf dem Marktgelände begrenzen müssen.

Stephan Lobensteiner

Das nächste

**Pettendorf
aktuell**

Monatsmagazin und Mitteilungsblatt
für die Gemeinde Pettendorf

erscheint am

27. August

Annahmeschluss

für Anzeigen und

Textbeiträge

ist am Dienstag,

17. August.

Impressum

Kontaktadresse:
Pettendorf aktuell
Claudia Kreissl
Thon-Dittmer-Str. 1
93186 Pettendorf
Telefon: (0 94 09) 14 61
E-Mail: ctkreissl@r-kom.net

Verantwortlich für Redaktion und Layout: Claudia Kreissl
Auflage: 1700 Stück
Erscheinungsweise: Letzter Freitag des Monats
Verteilungsgebiet: Kostenlos an alle Haushalte der Gemeinde Pettendorf und in Rohrdorf sowie als Auslage in Pielenhofen
Es gilt die Anzeigenpreisliste vom Januar 2010

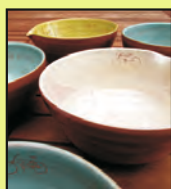
Verantwortlich für die amtlichen Mitteilungen: Gemeinde Pettendorf, vertreten durch
Bürgermeister Eduard Obermeier

Druck: Offsetdruck Christian Haas, Keltenstr. 33, 93186 Kneiting
Pettendorf aktuell wird auf Recyclingpapier gedruckt.

Titelbild: Die Hundstage können kommen.

Texte in redaktioneller Verantwortung sind entweder mit „Claudia Kreissl“ oder dem Kürzel „ck“ gekennzeichnet. Alle weiteren namentlich gekennzeichneten Artikel geben nicht unbedingt die Meinung der Redaktion wieder. Ehrenamtliche Artikel und Vereinsnachrichten werden kostenlos abgedruckt, jedoch ohne Abdruckgarantie. Die Redaktion behält sich vor, die Artikel im Bedarfsfall zu kürzen.

TÖPFERMARKT ADLERSBERG



21/22. Aug.
Sa/So 10 - 18 Uhr

45 Aussteller beim
Prösslbräu/Pettendorf



Eintritt 2,- Euro

www.maerkte.info





Freiwillige Feuerwehr Kneiting



36 neue Maschinisten ausgebildet

Sie bringen Mannschaft und Fahrzeug sicher zur Einsatzstelle und sorgen dafür, dass die Aggregate und Pumpen funktionieren. Den Maschinisten kommt bei den Feuerwehren große Bedeutung zu. Um diese Aufgaben bewältigen zu können, haben kürzlich 16 Mitglieder der Freiwilligen Feuerwehren aus Beratzhausen, Bergmatting, Reichenstetten, Deuerling, Duggendorf, Etterzhausen, Kareth, Kneiting, Lappersdorf und Viehhausen einen Maschinistenlehrgang in Kneiting absolviert. Insgesamt 36 Stunden umfasste die Ausbildung durch Kreisbrandmeister Wolfgang Scheugenpflug, die mit einer theoretischen und praktischen Prüfung endete. Kreisbrandrat Wolfgang Scheuerer überreichte den erfolgreichen Absolventen die Zeugnisse. Voraussetzung für die Teilnahme am Maschinistenlehrgang ist die abgeschlossene Feuerwehrgrundausbildung, eine Sprechfunkausbildung und die Fahrerlaubnis für das entsprechende Fahrzeug, da der Maschinist auch der Fahrer des Fahrzeuges ist. Der Lehrgang in Kneiting war der zweite von insgesamt vier in diesem Jahr stattfindenden Lehrgänge. Insgesamt 36 Stunden ihrer Freizeit investierten die zukünftigen Ma-



schinisten, um sich in die Bedienung, Wartung und Pflege von Pumpen, Sonderaggregaten und Stromerzeugern einweisen zu lassen. Die abschließende Prüfung umfasste neben einem theoretischen Teil mit 50 Fragen auch einen praktischen Teil, bei dem überprüft wurde, ob die erlernten Handgriffe in Fleisch und Blut übergegangen sind. Da die Fahrer der Einsatzfahrzeuge auch im Straßenverkehrsrecht sattelfest sein müssen, stand dieses Thema ebenso auf dem Ausbildungsplan. Zum praktischen Teil gehörte eine

Wasserförderung über eine 540 Meter lange Schlauchstrecke. Dabei wurden bewusst Fehlerquellen eingebaut, die es galt, ausfindig zu machen und darauf zu reagieren. „Eine fehlerfreie Durchführung des praktischen Teils der Prüfung und eine Quote von mehr als 94 Prozent richtig beantworteter Fragen in der Theorie zeugen von der Qualität der Lehrgangsteilnehmer“, sagte Kreisbrandrat Scheuerer bei der Zeugnisübergabe. Während des Lehrganges standen dem Maschinistenausbilder für den praktischen Teil und für die Prüfung



Die Teilnehmer der Feuerwehr Kneiting

Für die Feuerwehr Kneiting nahmen Michael Beer, Gerhard Koller und Oswald Utz am Maschinistenlehrgang teil.

Andreas Folger, Kommandant der Feuerwehr Gailsbach, sowie Bernhard Weigl, Kommandant der Feuerwehr Kneiting zur Seite.

Claudia Kreissl

Macht uns (nicht) sprachlos!

Dieses Bild hat wohl jeder Pettendorfer schon gesehen. Und das Abgebildete macht uns sprachlos. Immer wieder, fast mit der Regelmäßigkeit der örtlichen Müllabfuhr, entledigt sich ein Mitbürger seines Hausmülls auf der Kneitingener Brücke. Der Brückenhang zum kleinen Bach „Schwetze“ ist von Unrat dieses Hausmülls übersät. Das fällt vor allem im Winter auf, wenn die blattlosen Laubbäume am Fahrradweg zur Donau die Sicht auf den Hang freigeben. Das erinnert daran, dass die Abfälle seit Jahren dort entsorgt werden. Mitarbeiter des Pettendorfer Bauhofes sollen den Unrat bereits vergeblich auf Hinweise des Müll-Kriminellen untersucht haben. Man könnte meinen, dass uns bei solchem Verhalten die Worte fehlen. Nein, es macht uns nicht sprachlos. Wir möchten darüber schreiben und halten dieses Magazin für das geeignete Forum. **Pettendorf aktuell**

berichtet regelmäßig über das viele ehrenamtliche und auch amtliche Engagement in unserer Gemeinde. Ob es Vereinssport, Musik, Seniorenarbeit, Gemeinderat, Kindergartenarbeit oder Umweltschutzthemen sind: Überall arbeiten Bürgerinnen und Bürger mit hoher Effektivität für das Wohl unserer Gemeinde. Die Ramadama-Sammelaktion, jedes Jahr im Mai vom Pettendorfer Umweltforum organisiert, sorgt für die Entfernung achtlos weggeworfenen Abfalls. Ganz konträr steht die auf dem Foto abgebildete nicht achtlose, sondern systematische Müllentsorgung. Das darf uns nicht sprachlos machen. Dieser Frevel der Abfallentsorgung muss ein Ende haben. Wer weiß - vielleicht hilft ja dieser Appell an das Gewissen des Täters...

Der Name des Verfassers dieser Zeilen ist der Redaktion bekannt



Pettendorf aktuell
Monatsmagazin und Mitteilungsblatt für die Gemeinde Pettendorf

Machen Sie auf sich aufmerksam. Hier ist Ihre Anzeige optimal platziert!

Claudia Kreissl
E-Mail: ckreissl@r-kom.net
Telefon (09409) 14 61



PettenDorfladen



Öffnungszeiten

Montag bis Freitag
7 bis 18.30 Uhr

Samstag
7 bis 14.30 Uhr

DEZENTRAL

Café-Betrieb während der
Ladenöffnungszeiten
und zusätzlich

Freitag und Samstag
von 18.30 bis 23 Uhr

Marco Meindl pflegt die Grünanlagen



Landschaftsgärtner Marco Meindl (rechts) ist mit seinem Betrieb noch nicht lange in der Gemeinde ansässig. Doch als er AK-Sprecher Andreas Löffert bei Arbeiten an den Außenanlagen des PettenDorfladens beobachtete, stand sein Entschluss schnell fest. Er erklärte sich spontan bereit, die Pflege der Grünanlagen des PettenDorfladens zu übernehmen. Der erste Einsatz ist bereits erfolgt, die Außenanlagen sind in einem Top-Zustand. Künftig wird Meindl dreimal im Jahr kostenlos die Anlagen pflegen.



Barista Florian Gebhardt im DEZENTRAL in Aktion

Feinheiten der Kaffeezubereitung

„Ihr müsst die Crema auf dem Espresso brechen, bevor Ihr den Milchschaum eingießt!“, erklärt Florian Gebhardt, Inhaber der Klosterstadel-Rösterei in Pielenhofen, als er einem Teil des neuen Teams des DEZENTRALS in die Grundlagen und auch ersten Feinheiten der Kaffeezubereitung einweist. Die ideale Maschine dazu hat er großzügigerweise selbst zur Verfügung gestellt und im Gegenzug kommen die BesucherInnen im gastronomischen Ableger des PettenDorfladens zukünftig in den Genuss seiner feinen Bohnen aus der naheliegenden Rösterei.

Auch darüber hinaus unterstützt Florian mit seiner Erfahrung das Team und die Veredelung des Kaffees in Pielenhofen passt bestens in das Konzept des Ladens, das ja großen Wert auf das Angebot regional erzeugte Produkte legt. Für die Einweisung in die Funktionen

der zweigruppigen San-Remo-Siebträgermaschine und die perfekt dazu passende Mühle der Firma „Mahlkönig“ lässt er sich Zeit und steht allen TeilnehmerInnen zur Seite, wenn sie in einer der vorgewärmten Tassen ihren ersten Cappuccino mit einem mehr oder weniger gelungenen Herz zubereiten. Geschmacklich konnten die Ergebnisse auf jeden Fall überzeugen und so dürfen sich die Gäste im DEZENTRAL während der Ladenöffnungszeiten sowie dann künftig freitags und samstags von 18.30 bis 23 Uhr auf qualitativ hochwertige Kaffeevariationen freuen, die übrigens beim Verzehr an der Theke – stets günstiger sind, wie wenn man sie am Tisch trinkt!

Maximilian Gerdes
AG Gastro

Schullisten-Service für die Eltern

Zum Start ins neue Schuljahr bietet der PettenDorfladen einen Schullisten-Service in Zusammenarbeit mit Papier Liebl an. Das Team des PettenDorfladens unterstützt die Eltern hier bei der individuellen Zusammenstellung der Schulbedarfsliste für das neue Schuljahr.

Und so funktioniert es: Die Schulliste muss nur gemeinsam mit dem Formular von Papier Liebl spätestens am ersten Schultag im PettenDorfladen abgegeben werden. Das Dorfladen-Team kümmert sich um die Zusammenstellung der Materialien. Am Samstag, 18. September, können die Bestellungen dann im PettenDorfladen abgeholt werden. Falls schon jetzt eine Aufstellung von benötigten Schulmaterialien vorhanden ist, kann diese Liste ab sofort gemeinsam mit dem Formular von Papier Liebl im PettenDorfladen abgegeben werden. Wenn eine ausreichende Zahl von Bestellungen zusammengekommen ist, können die Materialien ein paar Tage später im PettenDorfladen abgeholt werden. Für den Schullisten-Service berechnen wir pro bestelltes Paket 5 Euro. Eine Reihe von gängigen Schulmaterialien gibt es schon jetzt im Regal neben der Post im PettenDorfladen. Hier kann das Formular heruntergeladen werden: www.liebl-fachmarkt.de/fileadmin/user_upload/papier-liebl/Schullisten-Service_Formular_Liebl.pdf

Bäckerei - Café

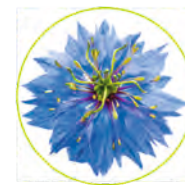


Öffnungszeiten:

Mo. 7.00 - 12.00
Di. 7.00 - 12.00
und 14.30 - 17.30 am Markt
Mi - Fr. 7.00 - 12.00
und 14.30 - 18.00
Sa. 6.00 - 12.00

Blumenstraße 6
93186 Reifenthal
Tel. 0 94 04 / 21 43

Filiale Regensburg:
Bäckerei - Café
Herrichstraße 1
Tel. 09 41 / 5 12 05



PRAXIS FÜR KRANKENGYMNASTIK

UNGER-KRONEDER

Weinbergstraße 28a | 93186 Pettendorf

Tel.: 09409 862599

Mobil: 0176 22810747

Web: www.krankengymnastik-kroneder.de

VITALITÄT · BALANCE · FLEXIBILITÄT



PettenDorfladen



Es ist vollbracht - der Laden läuft

Es ist geschafft: Das Gemeinschaftsprojekt PettenDorfladen ist jetzt offiziell eröffnet – ein Jahr nachdem der Arbeitskreis (AK) Dorfladen seine Arbeit aufgenommen hat und nach gut eineinhalb Jahren, in denen es in Pettendorf keine Einkaufsmöglichkeit mehr gegeben hat.

Der PettenDorfladen ist eine außergewöhnliche Erfolgsgeschichte. Dabei sah es Ende 2019 alles andere als rosig. Als der Edeka-Markt seine Pforten schloss und die großen Supermarktketten keinerlei Interesse am Standort Pettendorf zeigten, war das Entsetzen in der Bevölkerung groß. Die Bürgerinnen und Bürger konnten plötzlich nicht mehr wohnortnah ihren täglichen Grundbedarf an Lebensmitteln und anderen Waren decken. Wie sehr die Pettendorfer die Situation beschäftigte, zeigte sich, als Bürgermeister Eduard Obermeier einige Wochen später zu einer Infoveranstaltung in die Grundschule einlud.

Das ist jetzt wieder möglich – weil die Pettendorfer die Sache selbst in die Hand genommen haben. Den ersten Anstoß gab Unternehmensberater Wolfgang Gröll, als er in der prall gefüllten Schul-Aula verschiedene Möglichkeiten einer Nahversorgung aufzeigte, darunter auch die Vorzüge eines genossenschaftlich geführten Dorfladens.

Innerhalb kürzester Zeit bildete sich ein engagierter, mittlerweile mehr als 30-köpfiger Arbeitskreis (AK), der es sich zur Aufgabe machte, ein von Bürgern getragenes Konzept für einen Laden zu entwickeln, in dem nicht nur der tägliche Grundbedarf an Lebensmitteln zu bekommen ist, sondern der auch zu einem Treffpunkt werden sollte.

Eine Betreibergesellschaft wurde gegründet, an der sich 250 Bürger mit 100 000 Euro beteiligten und so



Geschäftsführer Norbert Meyer und Mitarbeiterin Kerstin Beer (von links) freuen sich über die zunehmende Kundenfrequenz im Laden



Gesellschafter Michael Fleiner, Geschäftsführer Norbert Meyer (von links) und Marktleiter Alex Beer (rechts) begrüßen Metzgermeister Christian Schuhbauer.

die finanzielle Basis schufen, in Förderung durch das Amt für Ländliche Entwicklung sowie eine Beteiligung, ein Darlehen und eine Bürgschaft der Gemeinde rundeten das Startkapital ab. Rund 40 engagierte Ehrenamtliche lieferten über Monate hinweg die Ideen, zeigten enorme Tatkraft und packten Woche für Woche kräftig mit an, als es darum ging, den PettenDorfladen in ein kleines Schmuckstück zu verwandeln. Einen großen Anteil an dem Gemeinschaftsprojekt haben aber auch die beteiligten Firmen und Handwerker, die mit viel Einsatz

und Begeisterung das Projekt unterstützt. „Ohne sie wäre es nicht zu schaffen gewesen“, betont Geschäftsführer Norbert Meyer.

Jetzt gibt es sogar wieder einen Metzger in der Gemeinde. Christian Schuhbauer ist mit seinem Team von Lappersdorf in den frisch sanierten Laden nach Pettendorf umgezogen. Seit 19. Juli haben die Kunden im Dorfladen nun endlich wieder die Qual der Wahl an der gut sortierten Fleisch- und Wursttheke. Der Metzgermeister und sein Team wurden von Geschäftsführer Norbert Meyer, Gesellschafter Michael

Fleiner und Marktleiter Alex Beer mit Brot und Salz willkommen heißen. Zeit für ein Schwätzchen blieb Schuhbauer dabei nicht, denn viele Pettendorfer ließen es sich nicht nehmen, gleich am ersten Tag das Angebot „ihres“ neuen Metzgers in Augenschein zu nehmen.

Bereits seit dem 1. Juli kann im PettenDorfladen eingekauft werden. „Soft-Opening“ nannten die Verantwortlichen diese Phase, in der das Geschäft bereits geöffnet, aber noch nicht das vollständige Sortiment vorhanden war. So sollte das Team um die beiden Marktleiter langsam hineinwachsen in den Betrieb des Dorfladens.

Immerhin ist es für alle Beteiligten eine besondere Herausforderung, einen Laden dieser Größenordnung aus dem Nichts aufzubauen. Da mussten Kontakte mit jedem einzelnen Lieferanten und Erzeuger geknüpft, Lieferverträge geschlossen, das komplette Sortiment im Kassensystem erfasst und schließlich die Regale befüllt werden.

Zeitgleich galt es, den Unverpackt-Bereich mit restaurierten alten Möbeln und mit vielen Details in ein echtes Schmuckstück zu verwandeln und das DEZENTRAL mit nagelneuer Außenterrasse einzurichten als Café, Bar und Bistro, das nun ein neuer und attraktiver Treffpunkt für die Pettendorfer werden soll - übrigens nicht nur während der Ladenöffnungszeiten. Denn ein eigens gebildetes Gastro-Team wird künftig freitags und samstags nach Ladenschluss das Zepter übernehmen.

Und noch eine Besonderheit hat der neue PettenDorfladen zu bieten: Hier gibt es ein Jeans-Outlet, eine Dependence mit allen bekannten Modellen von MAC Jeans aus Wald/Roßbach.

Claudia Kreissl



JETZT BUCHEN!

Schnelles Internet ohne Kabel!

VORTEILE Ihr Zugang zur Welt!

- Flat bereits ab 14,99 €
- Schnelles Internet in Glasfasergeschwindigkeit
- Weitere Flats bis zu 50.000 kBit/s möglich

- Deutschland-Flat für mtl. 4,95 € jederzeit buchbar
- Fritz!Box, Rufnummer-Mitnahme, neue Rufnummer
- Realisierbarkeit sofort • Fairer Tarif ohne versteckte Handicaps
- Kostenlose Testphase für Neukunden • Kostenloser Tarifwechsel für Bestandskunden

Unser Tarif für Sparfüchse!

Flat Twenty Two für 24,99 € mtl.
Funktankbindung inkl. Flat (Download bis zu 20.000 kBit/s/Upload bis zu 2.000 kBit/s)

Sie möchten mehr?

Flat Thirty Five für 29,99 € mtl.
Funktankbindung inkl. Flat (Download bis zu 30.000 kBit/s/Upload bis zu 5.000 kBit/s)

Ihr Internet Service Provider im Raum Regensburg – surfen Sie mit uns auf der schnellenwelle.de
Genias Internet • Dr.-Gessler-Str. 20 • 93051 Regensburg • Tel. 0941 9427980 • info@genias.net • www.genias.net

Die zuverlässige Schreinerei in Ihrer Nähe.





SCHREINEREI BACHMEIER

93186 Kneiting, Zur Alten Mühle 20, Tel.: 0941/85219
info@schreinerei-bachmeier.de, www.schreinerei-bachmeier.de



Bürgerstiftung Pettendorf



Ein Defibrillator für Adlersberg

„Die Bürgerstiftung hält die Gemeinde am Leben - buchstäblich“, betonte Kommunalbetreuer Wolfgang Dumm vom Bayernwerk bei der Inbetriebnahme des mittlerweile sechsten Defibrillators der Bürgerstiftung Pettendorf in Adlersberg. Damit ist eine der letzten Lücken im gemeindeweiten Defi-Netz der Bürgerstiftung geschlossen. Das lebensrettende Gerät steht jetzt bei der Trafostation direkt neben der Infobox der Gemeinde in der Ortsmitte von Adlersberg an der Marienstraße. Reinhold Demleitner, der Vorstandsvorsitzende der Bürgerstiftung, zeigte sich beim Ortstermin sehr dankbar für die Unterstützung durch das Bayernwerk. Denn dadurch war die lange Zeit vergebliche Standortsuche für einen Defibrillator in Adlersberg nun letztlich von Erfolg gekrönt. Dabei zeigte sich, dass die scheinbar auf der Hand liegende Lösung technisch gar nicht so einfach umzusetzen ist. Es stellte sich heraus, dass eigens ein FI-Schalter für die Stromversorgung der Thermobox des Defibrillators installiert werden musste. Von-



Bei der Inbetriebnahme: Cornelia Seidl und Wolfgang Dumm vom Bayernwerk (2. und 3. von links) mit Bürgermeister Eduard Obermeier (2. von rechts) sowie Micha Weishaupt, Reinhold Demleitner, Johanna Schönleber und Walter Oberleitner von der Bürgerstiftung

seiten des Bayernwerks war hier die Projektverantwortliche Cornelia Seidl gefordert, die bei der Inbetriebnahme betonte, dass das Unternehmen die Bürgerstiftung sehr gerne unterstützt habe. Die Thermobox ist erforderlich, wenn der Defibrillator nicht in einem rund um die Uhr öffentlich zugänglichen Gebäude untergebracht werden kann. Die Box sorgt dafür,

dass die Akkus keinen Schaden nehmen, wenn es sehr kalt ist. Über eine solche Box verfügen beispielsweise die Defibrillatoren am Kiosk beim Schwetendorfer Weiher, am Kneitinger Dorfhaus sowie beim Gasthaus Krieger in Mariaort und in der Ortsdurchfahrt von Reifenthal. Ohne Thermobox kommt das Gerät im Vorraum der neuen Pettendorfer Bücherei aus.

Insgesamt kostete das neue Defi-Projekt in Adlersberg rund 3500 Euro. Das Bayernwerk stellte nicht nur den Standort zur Verfügung, sondern steuerte auch noch 1000 Euro zu den Kosten bei. Außerdem übernimmt das Bayernwerk die anfallenden Stromkosten. Kommunalbetreuer Wolfgang Dumm hoffte bei der Inbetriebnahme, dass das lebensrettende Gerät möglichst nie gebraucht wird. Er dankte der Gemeinde dafür, den Kontakt zur Bürgerstiftung hergestellt zu haben. Denn letztlich sei die Idee ja naheliegend, dass in einer Trafostation Strom drin sein müsse.

„Strom passt zu Strom“, erklärte auch der Pettendorfer Bürgermeister Eduard Obermeier zum Engagement des Bayernwerks, eines langjährigen Geschäftspartners der Gemeinde. Obermeier sieht in der Maßnahme in Adlersberg einen weiteren Schritt hin zur flächendeckenden Versorgung der Gemeinde mit öffentlich zugänglichen Defibrillatoren, einem wichtigen Projekt, das sich die Bürgerstiftung zum Ziel gesetzt habe. *Claudia Kreissl*

jetzt auch im **PETTEN DORFLADEN**

imBISSbude
Futter und Schnickschnack

Silvia Schweiger

📍 Bernsteinstraße 18
93152 Nittendorf
☎ 09404/9541030
✉ info@imbissbude.net
🌐 www.imbissbude.net
📘 facebook.com/00ibb

Mo-Fr 9:00 - 18:00 Uhr
Sa 9:00 - 13:00 Uhr
Di&Do Faulenzertag

iPads für die Grundschule

Bildung - Integration - Teilhabe: Das sind die zentralen Ziele, an denen sich die BIT-Offensive der Bürgerstiftung Pettendorf orientiert. Jetzt ging es darum, die EDV-Ausstattung der Grundschule Pettendorf-Pielenhofen zu ergänzen. Insgesamt 1700 Euro stellte die Bürgerstiftung für die Anschaffung von vier iPads mit Schutzhüllen und Zubehör sowie zwölf Mehrfachklintensteckern bereit.

„Ich freue mich, dass die Geräte sofort eine zweckentsprechende Verwendung gefunden haben“, sagte der Vorstandsvorsitzende Reinhold Demleitner jetzt in der Grundschule. Dort sind die Geräte bereits im Einsatz, wie EDV-Beauftragte Nadine Neubauer bestätigte. Schulleiterin Martina Aschenbrenner bedankte sich ebenso wie Schulverbandsvorsitzender Eduard Obermeier und Geschäftsstellenleiter Martin Antretter für die Unterstützung.

Für die IT-Ausstattung von insgesamt zehn Klassenzimmern hat der Schulverband mit Förderung durch den Freistaat unter anderem Beamer, Dokumentenkameras, Leinwände, PCs, Tablets und Software angeschafft. Allerdings fehlten noch Geräte für die Notebetreuung und für Schüler, die nicht über die notwendige EDV-Ausstattung verfügen. Weil dafür bereits alle Fördermittel ausgeschöpft waren, sprang jetzt die Bürgerstiftung ein.

Nach Auskunft von Finanzvorstand Micha Weishaupt konnte die Bürgerstiftung die Grundschule im Rahmen der BIT-Offensive in diesem Schuljahr bereits mit rund 2700 Euro unterstützen. Neben der IT-Ausstattung flossen knapp 1000 Euro an den Schulverein, um die Notebetreuung und zusätzlichen Deutschunterricht für Kinder mit Migrationshintergrund mitzufinanzieren. *Claudia Kreissl*



Die offizielle Übergabe der Tablets in der Grundschule

Wir zaubern Ihnen ein Lächeln in Ihr Gesicht

Fachpraxis für Kieferorthopädie

Dr. med. dent.
Thomas Scheuerle
Bernsteinstraße 1 · Nittendorf
Tel. 0 94 04 / 609 25 99

www.kieferorthopädie-nittendorf.de



Mitteilungsblatt der Gemeinde Pettendorf

Jahrgang 19

Juli 2021

Nummer 7

Bürgerservice der Gemeinde Pettendorf

Sprechzeiten der Gemeindeverwaltung

Um Terminvereinbarung
- telefonisch oder per Mail - wird gebeten

Anschrift:

Gemeinde Pettendorf
Margarethenstraße 4,
93186 Pettendorf

Kontakt:

Tel. 0 94 09 / 86 25 - 0 (Vermittlung)
Fax: 0 94 09 / 86 25 25
E-Mail: gemeinde@pettendorf.de
Homepage: www.pettendorf.de
E-Mail Bauhof: Bauhof@pettendorf.de

Gleichstellungsbeauftragte:

Ilse Dirigl: 0 94 04 / 25 51

Öffnungszeiten Wertstoffhof Kneiting:

Freitag von 16 bis 18 Uhr
Samstag von 9 bis 12 Uhr
Dienstag von 17 bis 19 Uhr

Annahmestelle für Glas und Blechdosen in der Schloßstraße in Pettendorf (Parkplatz ehemaliger Edeka-Markt)

Grüngutcontainer am Bauhofgelände Pettendorf,
(keine Anlieferung während
der Wintermonate möglich)

Die Verwaltung

Bürgermeister:

Eduard Obermeier
Tel. 0 94 09 / 86 25-10
Mail: obermeier@pettendorf.de
Sprechzeiten nach Vereinbarung

Geschäftsleiter:

Martin Antretter
Tel.: 0 94 09 / 86 25-11
Mail: antretter@pettendorf.de

Hauptverwaltung:

Petra Schmid
Tel. 0 94 09 / 86 25-12
Mail: schmid@pettendorf.de

Jörg Mayer

Tel. 0 94 09 / 86 25-17
Mail: j.mayer@pettendorf.de

Carmen Wolf

Tel. 0 94 09 / 86 25-22
Mail: wolf@pettendorf.de

Einwohneramt:

Brigitte Mache
Tel. 0 94 09 / 86 25-16
Mail: mache@pettendorf.de

Carmen Wolf

Tel. 0 94 09 / 86 25-22
Mail: wolf@pettendorf.de

Finanzverwaltung:

Martin Antretter
Tel. 0 94 09 / 86 25-11
Mail: antretter@pettendorf.de

Ordnungsamt:

Emily Löffert
Tel. 0 94 09 / 86 25-15
Mail: loeffert@pettendorf.de

Kasse:

Daniela Schmid
Tel. 0 94 09 / 86 25-13
Mail: d.schmid@pettendorf.de

Bauverwaltung:

Christian Putz
Telefon: 0 94 09 / 86 25-14
Mail: putz@pettendorf.de

Simone Schmidl'
Telefon: 0 94 09 / 86 25-21
Mail: schmidl@pettendorf.de

Jugendpfleger:

Claudia Bäumler
Tel. 01 70 / 9 83 90 64
Mail:
jugendpfleger@pettendorf.de

Benedikt Mühle

Telefon: 01 70 / 8 52 55 66
Mail:
jugendpfleger@pettendorf.de

Standesamt:

Sylvia Wittmann
Telefon: 09 41 / 8 30 00-24
Mail: marktverwaltung@lappersdorf.de

Bauhof:

Markus Schindler
Tel. 0 94 09 / 25 48
Mail: bauhof@pettendorf.de

Aus dem Gemeinderat

Sitzung vom 1. Juli 2021

TOP 1: Kindertagesstätten; Ersatz von Elternbeiträgen in der Kindertagesbetreuung; freiwillige kommunale Mitfinanzierung

Sachverhalt

Die Bayerische Staatsregierung hat eine Entlastung von Eltern und Kindern in der Kindertagesbetreuung und Mittagsbetreuung beschlossen. Eltern, die ihre Kinder zur Reduzierung von Kontakten im Zeitraum von Januar 2021 bis Mai 2021 nicht in den Kitas untergebracht haben, leisteten aus Sicht der Bayerischen Staatsregierung einen erheblichen Beitrag zum Infektionsschutz. Aus diesem Grund werden die Elternbeiträge für die Monate Januar 2021 bis Mai 2021 ersetzt, wenn die Kinder(not)betreuung an monatlich höchstens fünf Tagen in Anspruch genommen wurde.

Umgesetzt wird die Entlastung dadurch, dass der Freistaat Bayern Träger von Kindertageseinrichtungen nach dem BayKiBiG fördert, indem er sich an einem Beitragssatz mit einer Pauschale beteiligt. Mit der Pauschale übernimmt der Freistaat einen durchschnittlichen Beitragssatz in Höhe von 70 %, weitere 30 % könnte im Rahmen einer freiwilligen kommunalen Mitfinanzierung erfolgen.

Die Richtlinie zur Gewährung eines Ersatzes von Elternbeiträgen in der Kindertagesbetreuung aufgrund der Corona-Pandemie sieht nachfolgende durchschnittliche Beitragssätze (=70%) vor:

- Krippenkinder 240 € (=abweichend 80 %, daher Kommunalanteil 20%)
- Kindergartenkinder zusätzlich zum Zuschuss zum Elternbeitrag nach Art. 23 Abs. 3 BayKiBiG in Höhe von 100 € weitere 35 €
- Hortkinder 70 €
- Kinder in der Kindertagespflege 140 €

Laut der Richtlinie kann der Beitragssatz entsprechend freiwillig um 30 % (Krippe 20 %) des Pauschbetrages aufgestockt werden.

Seitens des Trägers Johanniter liegen nachfolgende Anträge (für kommunalen Anteil Pettendorfer Kinder) vor:

- Johanniter Kindergarten Pettendorf: 750 €
- Kinderkrippe Nesthäkchen Pettendorf: 1.845 €
- Kinderhort Pettendorf: 2.370 €

Des Weiteren liegen Anträge vor für die Betreuung eines Kindes im Johanniter Kinderhaus in Burglengelfeld in Höhe von 30 €.

Für die Mittagsbetreuung an der Grundschule Pettendorf (Zuständigkeit Schulverband) liegt ein Antrag auf kommunalen Anteil in Höhe von 2.990,25 € vor. Wenn gleich hier die Zuständigkeit beim Schulverband liegt, wird bei einer Zustimmung über die Verbandsumlage ein Anteil von ca. 1.900 € auf die Gemeinde zukommen.

Seitens des Kindergartens St. Margaretha liegt kein Antrag vor. Hier wären rechnerisch ca. 3.450 € zu erwarten.

Finanzielle Auswirkungen:

Überplanmäßige Ausgabe Verwaltungshaushalt UA4: ca. 10.400 €.

Diskussionsverlauf

Bürgermeister Obermeier erläutert den Sachverhalt. Im Gemeinderat besteht kein weitergehender Diskussionsbedarf.

Beschluss:

Die Gemeinde Pettendorf leistet im Rahmen einer freiwilligen kommunalen Mitfinanzierung am pauschalisierten Beitragssatz einen Anteil von (bis zu) 30 %, soweit die betroffene Kinderbetreuungseinrichtung ein Betriebskostendefizit aufweist.

16 : 0 Stimmen

TOP 2: Förderung der Elektromobilität; Antrag der UwB-Fraktion zur Ansiedlung eines E-Lastenradverleihs in Pettendorf

Sachverhalt

Mit Schreiben vom 23.06.2021 beantragte die Fraktion der Umweltbewussten BürgerInnen Pettendorf UwB die Ansiedlung eines E-Lastenverleihs in Pettendorf.

Begründung aus dem Antrag:

In Pettendorf konnte unlängst im Zusammenhang mit der Baumaßnahme an der R39 ein Verkehrsaufkommen von 900 PKW/Tag (Umleitung Günzenried) festgestellt werden. Durch den Anreiz auf Rad umzusteigen könnten Emissionen durch den KFZ-Verkehr verringert und ein wertvoller Beitrag zum aktiven Klimaschutz in Pettendorf geleistet werden. In Regenstauf wird das Lastenradverleihsystem mit den REWE Markt erfolgreich umgesetzt, Gemeinden wie Sinzing und Lappersdorf haben bereits Interesse geäußert. Mit dem Lastenrad können sowohl Einkäufe im Gemeindegebiet Pettendorf als auch in der Stadt

Regensburg erledigt werden.

Angedacht ist z. B. am neuen Dorfladen an der Außenwand eine Ladestation für ein e-bike-Lastenrad zu installieren. Um die Einrichtung inklusive Ladestation und die Organisation kümmert sich der Anbieter selbst.

Das Lastenrad kann von Kunden für einen größeren Einkauf oder für die Auslieferungen von Seiten des Dorfladens genutzt werden. Auch für einen Familienausflug mit kleinen Kindern am Wochenende oder von der Kinderkrippe und dem zukünftigen Waldkindergarten könnte das Lastenrad genutzt werden.

Das Ausleihverfahren läuft über eine einfache Anmeldung über die App Donkey Republic bzw. Donau Donkey <https://www.feine-raeder.de/donau-donkeys-bikesharing/>, die speziell für den lokalen Nutzerkreis eingerichtet wurde. Vorbild ist das Modell Carvello2Go aus der Schweiz (Anhang 2).

Kosten und Finanzierungsmodell (laut Angebot „Feine Räder Regensburg“, Herr Schmack) Alle Kosten für ein Lastenrad inkl. Anschaffung, Service, IT-Backend, Buchungssoftware, Versicherung usw. belaufen sich zusammen auf ca. 3.000 Euro pro Jahr. Davon entfällt auf die Gemeinde ein Anteil von lediglich 1.000 Euro pro Jahr.

Kostenaufteilung:

1.000 Euro Zuschuss der Gemeinde pro Rad/Jahr

1.000 Euro von Werbepartnern, die das Lastenrad als Werbeflächen nutzen können

unterschiedliche Varianten sind möglich:

- Autohaus Achhammer oder
- Bürgerstiftung Pettendorf
- Familien und Senioren werden in ihrer Mobilität und der sozialen Teilhabe gefördert.

1.000 Euro Mieteinnahmen pro Jahr von den Nutzern d. h. erwirtschaftet Feine Räder auf eigenes Risiko.

Im Februar startete in Regensburg die zweite Testphase. Weitere Räder kommen im Juli.

Folgende Modelle stehen für das Projekt zur Verfügung: Packster 70 Zwei Räder-ein Glück für die ganze Familie <https://www.r-m.de/de/bikes/packster-70/> und das Packster 80 <https://www.velomotion.de/magazin/2018/06/riese-mueller->

packster-lastenrad/

Die Räder benötigen keinen festen Unterstand. Eine Möglichkeit zum sicheren Anschließen der Räder reicht aus. Ein einfacher Stromanschluss für das Aufladen der Räder sollte in unmittelbarer Nähe verfügbar sein.

Eine entsprechende Ladestation wird vom Anbieter vor Ort selbst angebracht und installiert.

Folgende Stationen für den e-Lastenbike Verleih bieten sich in Pettendorf an:

- Dorfladen Pettendorf (Ladestation könnte unkompliziert an Hauswand angebracht werden)
- Vor Autohaus Achhammer (Synergie zur e-Car Sharing)
- Rathaus/Kinderkrippe Pettendorf (s.o.)

Das Angebot kann auf „normale“ E-Bikes erweitert werden. So könnten auch Bürger, die sich (noch) aus unterschiedlichen Gründen nicht zum Kauf eines E-Bikes entscheiden konnten, relativ kostengünstig ein E-Bike nutzen und ausprobieren. Eine Nachfrage beim ortsansässigen KL-Bike bezüglich eines Alternativangebots verlief negativ, da dieser auf andere Zielgruppen ausgerichtet ist.

Das Angebot von Feine Räder kann grundsätzlich auch auf andere Ortsteile z.B. Kneiting, Reifenthal und Schwetendorf erweitert werden.

Die Umweltbewussten BürgerInnen beantragen, in der Gemeinde Pettendorf einen e-Lastenradverleih einzurichten. Zu diesem Zweck sollte sich die Gemeinde vom genannten Anbieter ein detailliertes Angebot erstellen lassen.

Finanzielle Auswirkungen:

Kosten und Finanzierungsmodell Alle Kosten für ein Lastenrad inkl. Anschaffung, Service, IT-Backend, Buchungssoftware, Versicherung usw. belaufen sich zusammen auf ca. 3.000 Euro pro Jahr. Davon entfällt auf die Gemeinde ein Anteil von 1.000 €/Rad.

Diskussionsverlauf

Bürgermeister Obermeier erläutert kurz den Sachverhalt und übergibt das Wort zur weiteren Erläuterung der Rahmenbedingungen an Gemeinderätin Muehlenberg. Frau Muehlenberg stellt die Rahmenbedingungen vor und nimmt dabei weitgehend auf die Inhalte der Antragstellung Bezug.

Gemeinderat Meyer beginnt die Diskussion und sieht für die Idee

sowohl Risiken und Chancen. Dennoch sollte man das Projekt in die Tat umsetzen und einen zeitlich befristeten Versuch starten.

Gemeinderat Pengler befürwortet den Antrag ebenfalls grundsätzlich, vertritt jedoch die Auffassung, dass ggf. die kommunale Förderung der Anschaffung von Lastenrädern sinnvoller wäre. Hierzu wird kurz angemerkt, dass die Förderung von Lastenrädern grundsätzlich auch Inhalt der E-Bike-Förderung der Gemeinde ist. Auf Anfrage von Gemeinderat Pengler wird zudem bestätigt, dass die Resonanz auf das Fahrrad und eine mögliche Bewertung durch den Nutzer via App möglich ist.

Gemeinderat Dr. Bosl spricht sich ebenfalls für den Antrag aus und betont, dass die erwünschte Förderung der E-Mobilität auch durch dieses Modell positiv vorangetrieben werden kann. In diesem Zusammenhang merkt er kritisch an, dass er den Antrag der UWB gerne unterstützt, obwohl diese die E-Bike-Förderung auf Initiative der Freien Wähler ablehnte. Er ist davon überzeugt, so Dr. Bosl weiter, dass das Lastenrad auch unterschiedliche Einsatzbereiche, z. B. auch für den Waldkindergarten, etc. eröffnet.

Nachdem im Gemeinderat keine weitere Diskussion aufkommt, schlägt Bürgermeister Obermeier vor, dass das Projekt zeitlich befristet unterstützt wird und nach einem Jahr eine bilanzierte Aussage über das Nutzungsverhalten zu treffen ist. Auch sei klar, dass die logistische Abwicklung Aufgabe des Anbieters sei.

Beschluss:

Der Gemeinderat stimmt dem Antrag zu und stellt die notwendigen außerplanmäßigen Ausgaben in Höhe von max. 1.000 € in 2021 und 1.000 € ab 2022 zur Verfügung. Die Kostenzusage wird vorerst auf drei Jahre befristet. Das Nutzungsverhalten ist vom Anbieter zu bilanzieren.

16 : 0 Stimmen

TOP 3: Datenschutz; Bestellung von Herrn Martin Antretter zum Stellvertreter der behördlichen Datenschutzbeauftragten

Sachverhalt

Ausgangslage:

Aufgrund der Bestellung von Frau Elisabeth Mayer zur behördlichen Datenschutzbeauftragten der Gemeinde Pettendorf, wurde der bisherige Funktionsinhaber am 02.02.2017 von seiner Aufgabe abberufen. Herr Gerold Meyer wurde entsprechend zum stellvertretenden Datenschutzbeauftragten ernannt.

Änderung:

Da Herr Meyer in den Ruhestand eintritt, ist die Funktion des stellvertretenden Datenschutzbeauftragten neu zu bestellen. Hierfür ist Herr Antretter vorgesehen, der die Aufgaben ab 01.07.2021 übernimmt. Formal ist der bisherige Stellvertreter abzurufen.

In der Funktion ist Herr Antretter im Vertretungsfall unmittelbar der Behördenleitung unterstellt und bei Anwendung der Fachkunde auf dem Gebiet des Datenschutzes weisungsfrei. Er darf bei der Erfüllung dieser Aufgabe nicht benachteiligt werden.

Zu seinen Aufgaben im Vertretungsfall gehört es, auf die Einhaltung des Bayerischen Datenschutzgesetzes und anderer Datenschutzvorschriften hinzuwirken und die Behördenleitung in allen datenschutzrechtlichen Fragen zu beraten. Weitere Aufgaben sowie Rechte und Pflichten ergeben sich insbesondere aus dem BayDSG.

Der stellvertretende Datenschutzbeauftragte ist insbesondere im Vertretungsfall Ansprechpartner vor Ort für die Bürgerinnen und Bürger, die Beschäftigten und die Dienststellenleitung für datenschutzrechtliche Fragen.

Er soll dazu beitragen datenschutzrechtliches Fehlverhalten der Dienststelle bzw. ordnungswidriges Verhalten der Beschäftigten zu vermeiden.

Finanzielle Auswirkungen:

keine

Diskussionsverlauf

Bürgermeister Obermeier erläutert den Sachverhalt. Im Gemeinderat besteht kein weitergehender Diskussionsbedarf.

Beschluss:

Die Gemeinde Pettendorf beruft

Ausgabenübersicht				
zu TOP 4: Neubau eines Ärztehauses in Pettendorf				
Schloßstraße 36, Fl.Nr. 78/14, Gemarkung Pettendorf				
	bisherige Ausgaben	Ausschreibung	Kostenschätzung	Rest/Stand
1. Gewerke				
01.1_Baumeisterarbeiten	389.936,71 €	480.253,97 €	611.643,13 €	90.317,26 €
01.2_Betonkernaktivierung	- €	23.510,24 €	16.124,94 €	23.510,24 €
02_Aufzugsanlage	- €	46.890,76 €	57.857,80 €	46.890,76 €
03.1_Zimmerer- & Spanglerarbeiten	183.494,75 €	264.784,06 €	239.998,85 €	81.289,31 €
03.2_Fensterarbeiten	- €	162.868,16 €	204.901,70 €	162.868,16 €
04_Schlosserarbeiten	- €	23.084,81 €	20.780,38 €	23.084,81 €
05_Trockenbauerarbeiten	29.901,56 €	141.564,29 €	165.586,35 €	111.662,73 €
06_Objektüren	- €	67.659,83 €	48.175,17 €	67.659,83 €
07_HLS- Gebäude- und Anlageautomation	- €	91.098,43 €	94.339,51 €	91.098,43 €
08_HLS-Wärmeversorgungs- u. Kälteanlagen	5.596,40 €	116.709,23 €	146.714,59 €	111.112,83 €
09_HLS-Raumlufttechnische Anlagen	27.718,11 €	84.612,71 €	117.429,20 €	56.894,60 €
10_HLS-Abwasser-, Wasser-, Gasanlagen	- €	80.376,29 €	102.875,50 €	80.376,29 €
11_Elektroinstallation, PV-Anlage	- €	242.721,69 €	231.003,99 €	242.721,69 €
12_Freianlagen, GaLaTiefbau	- €	199.859,67 €	245.947,65 €	199.859,67 €
Gewerke gesamt:	636.647,53 €	2.025.994,14 €	2.308.378,76 €	1.389.346,61 €
2. Honorare				
2.1 Objektplanung:	217.750,66 €	219.008,82 €	- €	1.258,16 €
2.1.1 Freianlagenplanung:	26.590,05 €	30.405,10 €	- €	3.815,05 €
2.2 Projektant H-L-S:	66.696,06 €	52.278,94 €	- €	- €
2.3 Projektant Elektro:	36.359,09 €	59.247,12 €	- €	22.888,03 €
2.4 Brandschutznachweis:	4.162,62 €	8.325,24 €	- €	4.162,62 €
2.5 Statischer Nachweis:	39.270,00 €	39.270,00 €	- €	Schlussrechnung
2.6 SiGeKo-Planung	1.681,51 €	2.557,80 €	- €	876,29 €
2.7 Sonstige Honorare:	15.137,89 €	- €	- €	- €
Honorare gesamt:	407.647,83 €	411.093,02 €	- €	33.000,15 €
3. Mobiliar (bew. AV):				
4. Rechnungen allgemein				
Ausschreibungen:	627,45 €			
Sonstiges, allgemein	15.110,28 €			
Herstellungsbeiträge Kanal/Wasser:				
Strom-Hausanschluss				
Rechnungen allgemeinesamt:	15.737,73 €	- €	- €	- €
Ausgaben insgesamt:	1.060.033,14 €	2.437.087,16 €		1.422.346,76 €

Zu TOP 4: Neubau eines Kinderhauses in Kneiting				
Ausgabenübersicht				
	bisherige Ausgaben	Ausschreibung	Rest/Stand	Kostenschätzung
1. Gewerke				
1.1 Baumeisterarbeiten	- €	700.383,22 €	700.383,22 €	810.400,00 €
1.2 Elektroarbeiten	- €	- €	- €	154.337,61 €
1.3 Zimmerer-/Holzbauarbeiten	- €	329.114,73 €	329.114,73 €	283.190,00 €
1.4 Dachdecker-/Spenglerarbeiten	- €	147.935,92 €	147.935,92 €	176.680,00 €
1.5 Heizung-Lüftung-Sanitär	- €	- €	- €	
Gewerke gesamt:	- €	1.177.433,87 €	1.177.433,87 €	1.424.607,61 €
2. Honorare	bisherige Ausgaben	Ausschreibung	Rest/Stand	
2.1 Gesamtplanung:	52.278,64 €	189.018,09 €	136.739,45 €	
2.2 Projektant HL-S:		64.642,22 €	64.642,22 €	
2.3 Projektant Elektro:		36.663,62 €	36.663,62 €	
2.4 Brandschutznachweis:		3.570,00 €	3.570,00 €	
2.5 Energetischer Nachweis:		2.832,20 €	2.832,20 €	
2.6 Statischer Nachweis:	19.992,00 €	34.800,00 €	14.808,00 €	
2.7 Freianlagenplanung:		35.295,13 €	35.295,13 €	
2.8 SiGeKo-Planung	1.234,03 €	2.819,11 €	1.585,08 €	
Nrn. 2.1 bis 2.8 gesamt:	73.504,67 €			
2.9 Sonstige Planungsarbeiten:				
Bodengutachten - Geotechn. Bericht	3.079,08 €			
Geländeaufmaß	729,59 €			
Prüfung Brandschutz (BS I)	2.975,00 €			
2.9 gesamt:	6.783,67 €			
Honorare insgesamt:	80.288,34 €	369.640,37 €	296.135,70 €	
3. Mobilier (bew. AV):				
5. Rechnungen allgemein	4.092,81 €			
Ausgaben insgesamt:	519.570,31 €	1.547.074,24 €	2.947.139,14 €	
Einnahmen gesamt:				
Saldo:	519.570,31 €			

Herrn Gerold Meyer als Stellvertreter der behördlichen Datenschutzbeauftragten ab. Gleichzeitig wird Herr Martin Antretter zum Stellvertreter der behördlichen Datenschutzbeauftragten bestellt. Im Vertretungsfall entspricht die Rechtsstellung der der behördlichen Datenschutzbeauftragten.

16 : 0 Stimmen

TOP 4: Beschlussvollzugskontrolle Finanzen; Ausgaben- und Vergabeübersicht Bauvorhaben a) Ärztehaus und b) Kinderhaus Kneiting

Sachverhalt

Im Rahmen der Beschlussvollzugskontrolle soll der Gemeinderat unterjährig über Ausgaben- und Vergaben von finanziell bedeutenden Projekten informiert werden. Die heute bekanntgegebenen Informationen unterliegen nicht den Kriterien der Nichtöffentlichkeit im Sinne der Bayerischen Gemeindeordnung.

Die Ausgaben- und Vergabeübersicht wurde diesem Beschluss als Anlage beigelegt: (siehe Seite 9 und Seite 10)

Rechtslage KommHV-K, GO

Diskussionsverlauf

Bürgermeister Obermeier erläutert die Übersichten. Im Gemeinderat besteht kein weitergehender Diskussionsbedarf.

Beschluss:

Der Gemeinderat nimmt von der Ausgaben- und Vergabeübersicht für die Projekte a) Ärztehaus und b) Kinderhaus Kneiting Kenntnis.

16 : 0 Stimmen

TOP 5: Vollzug der Gemeindeordnung; Bekanntgabe der Genehmigung Haushaltssatzung der Gemeinde Pettendorf für das Haushaltsjahr 2021

Sachverhalt

Das Landratsamt Regensburg, Kommunalaufsicht hat zur Haushaltssatzung 2021 wie folgt Stellung bezogen:

Sehr geehrte Damen und Herren, die vom Gemeinderat am 08.04.2021 beschlossene Haushaltssatzung einschließlich Haushaltsplan für das Haushaltsjahr 2021 wurde rechtsaufsichtlich geprüft. Der Haushaltsplan schließt im Verwaltungshaushalt in Einnahmen und Ausgaben mit 6.146.138,00 € und im Vermögenshaushalt in Einnahmen und Ausgaben mit 8.334.870,00 € ab.

Für den folgenden Teil der Haushaltssatzung der Gemeinde für das Haushaltsjahr 2021 wird die rechtsaufsichtliche Genehmigung erteilt (Art. 65 Abs. 3 Satz 1, Art. 117 Abs. 1, Art. 110 Satz 1 GO): Für den Gesamtbetrag der Kreditaufnahmen in Höhe von 3.700.000,00 € für Investitionen und Investitionsförderungsmaßnah-

men im Vermögenshaushalt (Art. 71 Abs. 2 GO).

Die Kreditermächtigung gilt bis zum Ende des auf das Haushaltsjahr folgenden Jahres und, wenn die Haushaltssatzung für das übernächste Jahr nicht rechtzeitig amtlich bekannt gemacht wird, bis zum Erlass dieser Haushaltssatzung (Art. 71 Abs. 3 GO). Die Gemeinde darf zur Sicherung des Kredits keine Sicherheiten bestellen (Art. 71 Abs. 6 GO). Weitere genehmigungspflichtige Teile nach Art. 67 und 71 GO sind in der Haushaltssatzung nicht enthalten.

Es wird darauf hingewiesen, dass die Ausgabemittel des Vermögenshaushalts nur in Anspruch genommen werden dürfen, soweit Deckungsmittel rechtzeitig bereitgestellt werden können. Dabei darf die Finanzierung anderer, bereits begonnener Maßnahmen nicht beeinträchtigt werden (§ 27 KommHV).

Die Haushaltswirtschaft ist so zu planen und zu führen, dass die stete Erfüllung der gemeindlichen Aufgaben gesichert ist; dabei sind die Grundsätze der Sparsamkeit und Wirtschaftlichkeit zu beachten (Art. 61 GO). Über- und außerplanmäßige Ausgaben (vgl. § 87 Nrn. 4 und 33 KommHV) sind nur zulässig, wenn sie unabweisbar sind und die Deckung gewährleistet ist. Sind sie erheblich, so sind sie vom Gemeinderat zu beschließen (Art. 66 Abs. 1 GO).

Bemerkungen:

Die Haushaltssatzung ist hinsichtlich der in § 2 der Haushaltssatzung festgesetzten Kreditaufnahme in Höhe von 3.700.000,00 € für Investitionen und Investitionsförderungsmaßnahmen genehmigungspflichtig und genehmigungsfähig. Bezüglich der weiteren Kreditaufnahme in Höhe von 1.500.000,00 € galt die Genehmigung aus dem Vorjahr fort.

Die Gemeinde ist in der Lage, ihren bestehenden Ausgabeverpflichtungen nachzukommen, ihr Vermögen pfleglich und wirtschaftlich zu verwalten und die Finanzierungskosten und Folgekosten bevorstehender notwendiger Investitionen zu tragen. Investitionslasten, die zwangsläufig in späteren Jahren auf die Gemeinde zukommen, sind zu berücksichtigen.

Es wird von einer Zuführung vom Verwaltungshaushalt zum Vermögenshaushalt in Höhe von 648.637 Euro ausgegangen. Bei ordentlichen Tilgungen von 200.000 Euro verbleibt eine freie Finanzspanne in Höhe von 448.637 Euro, die für vermögenswirksame Investitionen zur Verfügung steht.

Die Verschuldung der Gemeinde Pettendorf beträgt zu Jahresbeginn

246.959,10 € und soll sich im laufenden Haushaltsjahr durch die vorgesehenen Kreditaufnahmen auf 5.246.959,10 € zum Jahresende erhöhen. Dies entspricht zum Jahresende einer Pro-Kopf-Verschuldung von 1.499,56 € (Bezugsgröße Einwohnerzahl zum 30.06.2020). Der Landesdurchschnitt der Verschuldung der Gemeinden vergleichbarer Größenklasse liegt zum 31.12.2019 bei 599,00 €/Einwohner (einschließlich der Schulden der Eigenbetriebe).

Dem stehen zum Jahresende veranschlagte 380.178,00 € aus der allgemeinen Rücklage gegenüber. Zudem ist zu berücksichtigen, dass sich die Gemeinde mit substanziellen Anteilen an den Investitionen Vermögenswerte schafft.

Hierzu zählen insbesondere die Baukosten in Höhe von 1.900.000,00 € für das Ärztehaus, sowie weitere 1.900.000,00 € für den Grunderwerb mit Nebenkosten, Baulandentwicklung Solner Breite III. Die Investitionsausgaben für die Entwässerung in Höhe von 140.000,00 € sind rentierlich. Die Tilgungsquote ist mit jährlichen Tilgungsleistungen von 200.000,00 € ausreichend bemessen. Die Gemeinde geht davon aus, dass im Finanzplanungszeitraum keine Kreditaufnahmen erforderlich werden. Die Pro-Kopf-Verschuldung wird daher in den kommenden Jahren abgebaut. Dies sollte auch ein langfristiges Ziel der Finanzpolitik sein.

Die Haushaltssatzung ist nunmehr amtlich bekannt zu machen (Art. 65 Abs. 3, Art. 26 Abs. 2 GO). Gleichzeitig ist die Haushaltssatzung samt ihren Anlagen bis zur nächsten amtlichen Bekanntmachung einer Haushaltssatzung öffentlich zugänglich zu machen; darauf ist in der amtlichen Bekanntmachung der Haushaltssatzung hinzuweisen (Art. 65 Abs. 3 GO). Wir bitten diese rechtsaufsichtliche Stellungnahme den Mitgliedern des Gemeinderates bekannt zu geben.

Diskussionsverlauf

Bürgermeister Obermeier verliest die rechtsaufsichtliche Stellungnahme. Im Gemeinderat besteht kein weitergehender Diskussionsbedarf.

Beschluss:

Der Gemeinderat nimmt die Ausführung zur Kenntnis.

16 : 0 Stimmen

TOP 6: Anfragen und Bekanntgaben

Bekanntgaben des Ersten Bürgermeisters:

Dorferneuerung Pettendorf

Die Arbeit der Arbeitsgruppen ist abgeschlossen. Aufgrund der sehr intensiven und konstruktiven Mitarbeit der Arbeitsgruppenmitglieder kann die für 06.07.2021 geplante Sitzung entfallen. Die Ergebnisse fließen nun in den Dorferneuerungsplan ein.

Hummelbergstraße

Derzeit werden die abschließenden Asphaltierungsarbeiten an der Hummelbergstraße durchgeführt.

Sonnenschutz Wasserspielplatz Pettendorf-Südwest

Der Sonnenschutz für den Wasserspielplatz Pettendorf Südwest wird voraussichtlich in der 28. Kalenderwoche (ab 12.07.21) geliefert.

Waldkindergarten Pettendorf

Die notwendige Begehung des vorgesehenen Standortes mit dem Jugendamt und dem Forstamt hat stattgefunden. Auf dem Gelände befindet sich ein hüttenähnliches Gebäude, das sich nach entsprechender Sanierung grundsätzlich eignen würde. Derzeit wird der Bauantrag für den Waldkindergarten vorbereitet.

ARGE Ambulante Krankenpflege Pielenhofen

Am 13.07.2021 findet die Mitgliederversammlung der ARGE Ambulante Krankenpflege Pielenhofen statt.

Personalratswahlen bei der Gemeinde Pettendorf

Bei der Gemeinde Pettendorf wurde das Personalratsgremium neu gewählt. Im Personalrat sind ab Juli 2021 Frau Carmen Wolf, Frau Emily Löffert und Herr Markus Schindler aktiv.

Corona-Pandemie

Derzeit sind in der Gemeinde Pettendorf keine Personen an Corona erkrankt.

Kindergarten St. Margaretha

Der Kindergarten St. Margaretha wird ab 01.09.2021 mit drei Gruppen betrieben.

Verbesserung der Einmündungssituation und der Beschilderung des Radweges an der Kreisstraße R 39

Auf Grundlage von Änderungsvorschlägen, verbunden mit einer Beschwerde aus der Pettendorfer Bürgerschaft, wurde eine Verkehrsschau mit der PI Nittendorf und dem Landratsamt Regensburg durchgeführt. Im Ergebnis ergeben sich Änderungen an der Beschilderung des Radweges im Bereich Kneiting bis Schwetendorf, die für die Verkehrsteilnehmer, insbesondere die Radfahrer*innen, Verbesserung nach sich ziehen.

Wohnung im Dorfhaus Kneiting

Im Dorfhaus Kneiting steht ab 01.09.2021 eine 2-Zimmer-Wohnung zur Miete zur Verfügung. Entsprechend der gemeindlichen Beschlusslage soll die Wohnung vorrangig dem sozialen Wohnungsmarkt zur Verfügung gestellt werden.

Ausfallbürgerschaft PettenDorfladen

Die Ausfallbürgerschaft der Gemeinde Pettendorf über 150.000 € zugunsten des PettenDorfladens wurde von der Kommunalaufsicht genehmigt.

Niederschlagswassereinleitung aus dem Baugebiet „Solner Breite“

Der Gemeinde Pettendorf wurde mit Bescheid vom 28.06.2021 die beschränkte wasserrechtliche Erlaubnis gemäß Art. 15 Bayerisches Wassergesetz zur Einleitung von Niederschlagswasser aus dem Baugebiet „Solner Breite“ in den Schwetendorfer Graben/Brückelgraben erteilt. Die Erlaubnis ist auf 5 Jahre befristet. Im Rahmen der Entwicklung des Baugebietes „Solner Breite III“ wird in diesem Zusammenhang eine dauerhaft tragfähige Lösung für die Niederschlagswassereinleitung erarbeitet.

Standortanalyse Supermarkt

Im Zusammenhang mit der möglichen Ansiedlung eines weiteren Supermarktes im Gemeindegebiet Pettendorf wurden unter Einbindung der Regierung der Oberpfalz und des Landratsamtes Regensburg Potentialflächen fachlich bewertet. Die Ergebnisse liegen vor und sollen nun vom Gemeinderat in einer seiner nächsten Sitzungen behandelt werden.

Anfragen aus dem Gemeinderat:

Wertstoffhof Kneiting

Gemeinderat Manz weist darauf hin, dass das Hinweisschild zum Abfallkreislauf am Wertstoffhof in Kneiting nicht einsehbar montiert ist. Es wird darum gebeten, das Hinweisschild an sichtbarer Stelle zu positionieren. Des Weiteren weist Gemeinderat Manz darauf hin, dass bei Starkregen (Straßen-) Dreck in den Wertstoffhof in Richtung „Häuserl“ eingeschwemmt wird. Hier sollte durch geeignete (bauliche) Maßnahme gegengesteuert werden. Bürgermeister Obermeier erläutert, dass hierzu im Rahmen der Dorferneuerung Kneiting bauliche Verbesserung angedacht werden. Das Versetzen des Hinweisschildes wird ebenfalls zugesichert.

Rauchverbot Feuerwehrhaus und Bauhof

Gemeinderat Manz moniert, dass im Eingangsbereich zum Feuerwehrhaus regelmäßig der Geruch von Zigarettenrauch wahrnehmbar ist. Es ist daher zu vermuten, dass sich Personen, die sich im Bereich des Feuerwehrhauses oder des Bauhofes aufhalten, nicht an das Rauchverbot im Gebäude halten. Es wird darum gebeten, das Rauchverbot im Gebäude unbedingt zu beachten.

Fahrradständer Kindergarten St. Margaretha

Gemeinderat Manz fragt an, inwieweit ein Fahrradständer vor dem Kindergarten St. Margaretha angebracht werden kann. Bürgermeister Obermeier erläutert, dass hier grundsätzlich die Kirche zuständig ist. Jedoch befinden sich vor dem Rathaus und vor der Kinderkrippe Radständer.

Albertus-Magnus-Weg zuge wachsen

Gemeinderätin Muehlenberg weist darauf hin, dass der Albertus-Magnus-Weg teilweise stark zuge wachsen ist. Auf Nachfrage bei einem anliegenden Landwirt wurde mitgeteilt, dass der Aufwuchs zu stark war. Bürgermeister Obermeier weist darauf hin, dass die Baulast grundsätzlich bei den Anliegern liegt.

Bauarbeiten an der Kreisstraße R 39

Gemeinderätin Muehlenberg moniert, dass nach Abschluss der Bauarbeiten an der Kreisstraße R 39 im Bereich Aichahof deutlich zu schnell gefahren wird. Die bestehende Begrenzung auf 70 km/h ist aus ihrer Sicht nicht ausreichend. Es sollte unbedingt darauf hingewirkt werden, die zulässige Höchstgeschwindigkeit auf 60 km/h zu begrenzen.

Außengelände beim PettenDorfladen – Streuobstwiese

Gemeinderätin Vetter-Löffert informiert, dass die neu aufgestellten Bänke im Bereich der Streuobstwiese beim PettenDorfladen sehr gut genutzt werden. Um unnötige Müllablagerungen zu vermeiden wird darum gebeten, die Aufstellung eines Außeneimers in diesem Bereich zu unterstützen.

Soft Opening PettenDorfladen

Gemeinderat Meyer informiert, dass sich der PettenDorfladen seit 01.07.2021 in der „Soft Opening Phase“ befindet und sehr gut angenommen wird. Die offizielle Eröffnung ist für 29.07.2021 geplant, am Samstag den 31.07.2021 ist eine Eröffnungsfeier vorgesehen. Weitere Informationen folgen.

Beschlüsse aus vorangegangenen nichtöffentlichen Sitzungen des Gemeinderates

Kindergarten Pettendorf; Beratung und Beschlussfassung über die Erweiterung des Behelfsbaus durch zwei weitere Container

Der Gemeinderat genehmigt nachträglich die Ausführung und Beauftragung, ebenso die Kosten für die Erstellung der Bauplanunterlagen.

Baugebiet "Solner Breite III"; Beratung und Beschlussfassung über die grundsätzliche Vergabe der Erschließungsträgerschaft nach § 11 Baugesetzbuch (BauGB) u. der externen Begleitung der Bauungsplanung

Der Gemeinderat stimmt der Übertragung der Bauleitplanung im Rahmen des Modells „Bauamt auf Zeit“ sowie der Vergabe der Erschließungsträgerschaft nach § 11 BauGB auf einen externen Dienstleister zu. Die Verwaltung wird beauftragt, die Ausschreibung der Dienstleistungen nach den einschlä-

gigen vergaberechtlichen Bestimmungen durchzuführen und das Ergebnis zur Entscheidung vorzulegen.

Abwasseranlage Pettendorf, Anschluss des Ortsteils Tremmelhausen;

Beratung und Beschlussfassung über die Vergabe der Tiefbauarbeiten im Bereich Querung R39

Der Gemeinderat beschließt, die Fa. Swietelsky Baugesellschaft mbH, 93354 Biburg, mit den Kanalbauarbeiten für die Querung der R 39 zu beauftragen. Die Kosten sind nach Abschluss der Maßnahme anteilig auf die Beteiligten umzulegen.

Kinderhaus Kneiting; Beratung und Beschlussfassung über die Vergabe der Baumeisterarbeiten

Der Gemeinderat beschließt, die Firma Steininger Bauunternehmen GmbH, 92431 Neunburg vorm Wald, mit den ausgeschriebenen Leistungen für das Kinderhaus Kneiting zu beauftragen.

Eduard Obermeier
Erster Bürgermeister



Gerold Meyer in den „Ruhestand“ verabschiedet

Nach 44 Jahren Arbeitsleben im öffentlichen Dienst und 40 Jahren im Pettendorfer Rathaus sieht Gerold Meyer nun dem ruhigeren Lebensabschnitt „Rentner“ entgegen. Gerold Meyer dürfte vielen Gemeindebürger*innen auch noch aus seiner Zeit als Standesbeamter bekannt sein. Trauungen vollzog er immer mit besonders viel Herzblut. In seinem Sachgebiet „Öffentliche Sicherheit und Ordnung“ war er neben vielen anderen Aufgaben auch Ansprechpartner für die Vereine und die gemeindlichen Feuerwehren. Selbst aktiv bei der FF Pettendorf, konnte ihn schon beim ersten Heulton der Sirene nichts mehr im Rathaus halten, er musste schnellstens zum Feuerwehrhaus, um beim Einsatz mit auszurücken. Gerold Meyer hatte stets auch außerhalb seiner Dienstzeit ein offenes Ohr für die Fragen und Probleme seiner Mitbürger*innen

und half immer gerne.

Bei einer kleinen Abschiedsfeier im Rathaus bedankte sich Bürgermeister Eduard Obermeier bei Gerold Meyer für die langjährige Treue zu seinem Arbeitgeber und seine zuverlässige Unterstützung in vielen Bereichen. Er überreichte ihm eine Gemeinde-Uhr mit dem Wunsch, die bevorstehende schöne Zeit möge auf dieser Uhr etwas langsamer vergehen.

Auch Geschäftsleiter Martin Antretter bedauerte das Ende der Zusammenarbeit mit Gerold Meyer und bedankte sich für die ausgesprochen gute Kollegialität. Da Gerold Meyer jetzt jede Menge Zeit für seine Familie aber auch für seine Hobbys habe, überreichte er im Namen der Belegschaft ein symbolisches Geschenk, sozusagen als Starthilfe in diesen Abschnitt.

Wir wünschen Gerold Meyer eine gute Zeit und vor allem Gesundheit.

Beschlüsse des Bauausschusses vom 17. Juni 2021

Der beschließende Bauausschuss behandelte in o.g. Sitzung folgende Anträge und erteilte folgenden Vorhaben sein gemeindliches Einvernehmen:

- Antrag auf Errichtung von Werbeanlagen für den PettenDorfladen auf Fl.Nr. 83/3, Gemarkung Pettendorf (Schloßstraße, Pettendorf)

- Antrag auf Errichtung einer Terrasse für den Cafebereich im PettenDorfladen auf Fl.Nr. 83/3, Gemarkung Pettendorf (Schloßstraße, Pettendorf)

- Antrag auf Verlängerung der Baugenehmigung Nr. S 43-2010-2062 vom 09.02.2011, Fl.Nr. 195/3, Gemarkung Kneiting (An der Breite, Kneiting)

- Erweiterung des provisorischen Kindergartens auf Fl.Nr. 86, Gemarkung Pettendorf (Margarethenstraße, Pettendorf)

Seit geraumer Zeit werden aus **datenschutzrechtlichen Gründen** die Ladung zur Sitzung und die Veröffentlichungen in anonymisierter Form erstellt, das heißt, es dürfen keine Namen von Bauherren mehr genannt werden. Wir

bitten um Ihr Verständnis. Die Wiedergabe der Beschlüsse erfolgt nur in verkürzter Form. Detaillierte Informationen zu den Sachverhalten und Diskussionen, die den Entscheidungen des Bauausschusses zu Grunde lagen, erhalten Sie im Ratsinformationssystem der Gemeinde Pettendorf, welches auf der Homepage www.pettendorf.de zu finden ist.

Die Bauwerber werden außerdem darauf hingewiesen, dass die **vollständigen** Bauantragsunterlagen **mindestens 2 Wochen** vor der jeweiligen Sitzung des Bauausschusses einzureichen sind. Verspätet eingegangene Bauanträge können somit erst in der darauffolgenden Sitzung behandelt werden. Wir bitten diesbezüglich um Beachtung.

Die **nächsten Sitzungen** des Bauausschusses finden, unter der Voraussetzung, dass mindestens ein Antrag vorliegt, an folgenden Daten statt:

Donnerstag, 19.08.2021

Donnerstag, 16.09.2021

Christian Putz
Bauamt

Öffentliche Zahlungsaufforderung

Wir erinnern die Steuerpflichtigen, welche bisher kein SEPA-Lastschriftmandat erteilt haben, an nachfolgenden Fälligkeiten:

15. August

Grundsteuer A und B

3. Vierteljahresrate

Grundsteuer A und B

Jahresbetrag, soweit der Betrag

15,00 Euro nicht übersteigt

Grundsteuer A und B

Jahresbetrag, soweit der Betrag

30,00 Euro nicht übersteigt

Gewerbsteuer

3. Vierteljahresrate der

Vorauszahlung 2021

Bitte überprüfen Sie Ihre Unterlagen auf Abgabe- und Steuerbescheide mit abweichenden Fälligkeiten, welche bereits fällig waren

oder demnächst zur Zahlung fällig werden. Zur Vermeidung unnötiger Mahngebühren und Säumniszuschläge wird um die genaue Einhaltung der Zahlungstermine gebeten. Mit der Erteilung eines SEPA Lastschriftmandates können Sie sich und der Gemeinde einen erheblichen Überwachungs- und Verwaltungsaufwand ersparen. Der erforderliche Vordruck liegt bei der Gemeindekasse auf oder kann über den Onlineservice über www.pettendorf.de unter Rathaus/virtuelles Bürgerbüro/ Einzugsermächtigung heruntergeladen werden. Bitte denken Sie daran, das Mandat auszudrucken, zu unterschreiben und dann im Original bei uns einzureichen.

Vielen Dank
Gemeinde Pettendorf

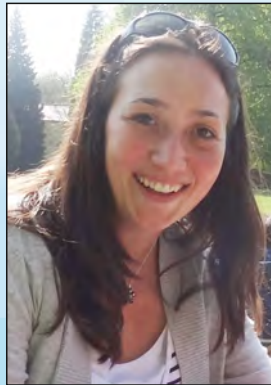


Ferienprogramm Sommer 2021



Liebe junge Pettendorfer,

auch in diesem Sommer versuchen wir, ein attraktives Ferienprogramm für euch auf die Beine zu stellen. Doch da wir nicht wissen, wie die Lage bezüglich der Corona Pandemie zum angegebenen Zeitpunkt sein wird, wissen wir nicht, wie und ob das Ferienprogramm wie geplant stattfinden kann. Falls es ausfallen muss, werden wir jedes angemeldete Kind bzw. euch Eltern sobald als möglich darüber informieren.



Grundsätzlich muss zu allen Kursen eine Mund-Nasen-Bedeckung mitgebracht werden. Damit die individuellen Hygienekonzepte eingehalten werden können, wird Claudia Bäumlner bei jedem Kurs vor Ort sein.

Auf eine schöne gemeinsame Ferienzeit!

**Eure Jugendpfleger
Claudia Bäumlner und Benedikt Mühle**

Die Kurse in den Sommerferien

Kurs 1	Mittwoch, 04. bis Samstag, 07. August		Keldorado Summercamp !!! ist bereits ausgebucht !!!
Kurs 2	Samstag, 28. August	13 bis 16 Uhr	Bubble Soccer
Kurs 3	Mittwoch, 01. September	16.30 bis 18.30 Uhr	Skaten
Kurs 4	Donnerstag, 02. September	9 bis 15 Uhr	Begegnung mit der Natur
Kurs 5	Freitag, 03. September	18 bis 20 Uhr	Stockschießen
Kurs 6	Samstag, 04. September	14 bis 17 Uhr	E-Scooter testen
Kurs 7	Montag, 06. September	14 bis 17 Uhr	Feuerwehr Schnuppertag
Kurs 8	Mittwoch, 08. September	9.30 bis 12 Uhr	Besuch bei den Schulbienen
Kurs 9	Samstag, 11. September	13 bis 15 Uhr	Tennis



Ferienprogramm Sommer 2021



Anmeldeinformationen

Anmeldezeitraum:	Ab sofort bis eine Woche vor dem jeweiligen Kursbeginn
Anmeldeformular:	Im Pettendorf aktuell , im Rathaus und im Jugendtreff oder als Download auf der Gemeindehomepage unter Leben in Pettendorf/ Jugend und Familie/Jugendarbeit/Ferienprogramm
Anmeldung abgeben:	Schriftlich im Briefkasten der Gemeinde Pettendorf oder per Mail an ewo@pettendorf.de
Kursgebühren:	Passend am Kurstag bei Claudia Bäumler abzugeben. Jede Anmeldung ist verbindlich!!

Keldorado Summercamp (Kurs 1)

Wann: Von Mittwoch, 04.08. bis Samstag 07.08.
Ankunft und Abfahrt jeweils gegen Mittag

!!!Dieser Kurs ist bereits ausgebucht!!!



Bubble Soccer (Kurs 2)

Wann: Samstag, 28.08. von 13 bis 16 Uhr
Wo: Jugendtreff Pettendorf

- ▶ Altersgruppe: ab 10 Jahre
- ▶ Teilnehmerzahl: mind. 10; max. 20
- ▶ Kosten: 10 Euro
- ▶ Veranstalter: Gemeindliche Jugendpflege Pettendorf
- ▶ Aufsichtspersonen: JugendpflegerIn der Gemeinde Pettendorf
Claudia Bäumler und Benedikt Mühle



Hier könnt ihr Bubble Soccer ausprobieren. Das heißt, ihr seid von durchsichtigen großen Bällen umhüllt (siehe Bild). Dabei werden wir, ob zu zweit oder in Mannschaften gegeneinander, ein kleines Späßturnier veranstalten. Das Spiel fördert Teamgeist und macht einfach unglaublich viel Spaß!

Sonstiges: Sportliche Bekleidung, feste Turnschuhe

Sk8sesh am Skater mit Markus (Kurs 3)

Wann: Mittwoch, 01.09. von 16.30 bis 18.30 Uhr
Wo: Skatepark Pettendorf (beim Vereinsheim)

- ▶ Altersgruppe: ab 10 Jahre
- ▶ Teilnehmerzahl: max. 6
- ▶ Kosten: 2 Euro
- ▶ Veranstalter: TSV Adlersberg - Skateabteilung
- ▶ Kursleiter: Markus Plobner



Wir drehen ein kleines Video und stellen es auf unsere Instagram Seite. Jeder lernt ein paar Tricks.

Sonstiges: Helmpflicht (Fahradhelm ist auch möglich), Schoner (Ellenbogen, Knie, ggf. Hand), Turnschuhe mit flacher Sohle (keine Sandalen, keine hohen Schuhe), Trinken, Skateboard (kein Longboard; notfalls stehen ein paar Leihboards zur Verfügung)



Ferienprogramm Sommer 2021



Begegnung mit der Natur (Kurs 4) Projekttag „Pettendorf blüht“

Wann: Donnerstag, 02.09. von 9 bis 15 Uhr

Wo: Parkplatz der Grundschule Pettendorf

- ▶ Altersgruppe: ab 8 Jahre
- ▶ Teilnehmerzahl: mind. 5; max. 10
- ▶ Kosten: Kostenfrei
- ▶ Veranstalter: Bund Naturschutz Pettendorf im Rahmen von *Pettendorf blüht*
- ▶ Kursleiter: Horst Bogner



gefördert durch
Bayerisches Staatsministerium für
Umwelt und Verbraucherschutz



Horst Bogner, ehemaliger Lehrer und Leiter der Umweltgruppe der Grundschule, wird mit euch in die Natur eintauchen und mit euch Spannendes erleben.

Sonstiges: Kleine Brotzeit und Getränk, Rucksack, Sitzunterlage und ggf. Regenjacke mitbringen. Unbedingt festes Schuhwerk anziehen. Entfällt bei starkem Regen (ihr werdet dann informiert).

Stockschützen Schnupper-Training (Kurs 5)

Wann: Freitag, 03.09. von 18 bis 20 Uhr

Wo: Stockbahnen beim Sportheim

- ▶ Altersgruppe: ab 8 Jahre
- ▶ Teilnehmerzahl: mind. 4; max. 15
- ▶ Kosten: 2 Euro
- ▶ Veranstalter: TSV Adlersberg
- ▶ Kursleiter: Michael Senninger



Stockschießen ist ein Sport, den man in jeder Altersgruppe beginnen und als Hobby- oder Leistungssport betreiben kann. Gefördert werden hierbei Ausdauer, Kraft, Konzentration und Zielgenauigkeit und ist deshalb mit viel Taktik und Fingerspitzengefühl verbunden. Wenn du das Ganze einmal anschauen oder ausprobieren möchtest, dann komm vorbei. Trainingsmaterial (Stöcke, Griffe und Platten) wird gestellt.

Sonstiges: Griffige Schuhe (keine Ledersohle) anziehen!

E-Scooter testen (Kurs 6)

Wann: Samstag, 04.09. von 14 bis 17 Uhr

Wo: Jugendtreff Pettendorf

- ▶ Altersgruppe: ab 14 Jahre
- ▶ Teilnehmerzahl: mind. 4; max. 15
- ▶ Kosten: 2 Euro
- ▶ Veranstalter: Scooter Shop Bavaria (aus Neudorf)
- ▶ Kursleiter: Daniel Högerl



Einführung in die neue Art der Bewegung. Ihr bekommt eine Einweisung ins E-Scooter fahren inkl. Fahrtraining und Probefahrt durch den Ort.

Sonstiges: Angemessene Kleidung und festes Schuhwerk (keine Sandalen, Adiletten oder sonstiges).



Ferienprogramm Sommer 2021



Feuerwehr Schnuppertag (Kurs 7)

Wann: Montag, 06.09. von 14 bis 17 Uhr

Wo: Feuerwehrgerätehaus in Pettendorf

- ▶ Altersgruppe: von 6 bis 18 Jahre
- ▶ Teilnehmerzahl: mind. 5; max. 15
- ▶ Kosten: 2 Euro
- ▶ Veranstalter: Freiwillige Feuerwehr Pettendorf
- ▶ Kursleiter: Martin Stiegler



Die Feuerwehr kann hier kennengelernt und ausprobiert werden. Es wird diverse Aktionen und Vorführungen geben, wie z.B. Rundfahrten mit dem Feuerwehrauto und evtl. mit dem Feuerwehrboot, Feuerlöscher anwenden und Geschicklichkeitsspiele mit Feuerwehrgeräten.

Sonstiges: Wechsel- und Badekleidung mitnehmen. Das Angebot ist grundsätzlich für Kinder, die nicht in der Kinderfeuerwehr sind!

Bee cool - Besuch bei den Schulbienen (Kurs 8)

Wann: Mittwoch, 08.09. von 9.30 bis 12 Uhr

Wo: Eingang Grundschule Pettendorf

- ▶ Altersgruppe: von 6 bis 14 Jahre
- ▶ Teilnehmerzahl: mind. 10; max. 15
- ▶ Kosten: Kostenfrei
- ▶ Veranstalter: Gemeinde Pettendorf - Pettendorf blüht
- ▶ Kursleiter: ImkerInnen Gaby Vetter-Löffert und Maximilian Steger



gefördert durch
Bayerisches Staatsministerium für
Umwelt und Verbraucherschutz



Wissenswertes und Spannendes über Wild- und Honigbienen erwartet euch. Dabei dürft ihr auch in die Schul-Bienenvölker hineinschauen und mit ein bisschen Glück eine echte Königin entdecken.

Sonstiges: Voraussetzung für die Teilnahme: Es liegt keine Allergie gegen Bienengift vor. Mit der Unterschrift bei der Anmeldung wird dies bestätigt. Schriftliche Erlaubnis, im Falle eines Stiches Apis-Globuli zu verabreichen bzw. Fenistil einzunehmen, wäre wünschenswert.

Bitte langärmelige Kleidung, Hosen, Halstuch sowie Gummistiefel tragen. Brotzeit und Getränk mitnehmen.

Spielend Tennis lernen (Kurs 9)

Wann: Samstag, 11.09. von 13 bis 15 Uhr

Wo: Tennisplatz am TSV-Vereinsgelände

- ▶ Altersgruppe: ab 6 Jahre
- ▶ Teilnehmerzahl: mind. 4; max. 10
- ▶ Kosten: 2 Euro
- ▶ Veranstalter: TSV Adlersberg
- ▶ Kursleiter: Konrad Hanwalter



Unter diesem Motto werden die Teilnehmer spielerisch und mit viel Spaß und Action an den Tennissport herangeführt. Mit Ballspielen vermitteln wir den Kindern zunächst das Ballgefühl, üben deren Geschicklichkeit, Motorik und Koordination.

Sonstiges: Leichte Sportkleidung und Tennisschuhe bzw. Sportschuhe mit wenig Profil. Getränke nicht vergessen!

GFN verdichtet das Fahrplanangebot

Mit dem größten Maßnahmenpaket in ihrer Geschichte verbessert die landkreiseigene Nahverkehrsgesellschaft GFN das ÖPNV-Angebot im Landkreis Regensburg sowohl qualitativ als auch quantitativ erheblich.

Mit dichteren Takten, neuen Linien, zusätzlichen Angeboten am Abend und am Wochenende macht der Landkreis Regensburg das Busangebot für seine Bürgerinnen und Bürger attraktiver. Ziel ist es, den Busverkehr in der Region maßgeblich zu stärken und die Verkehrssituation im Raum Regensburg zu entspannen. Die dritte Stufe der Angebotsoffensive ist zum 1. Juli 2021 gestartet. Insgesamt werden pro Jahr über 3 Mio. Euro zusätzlich aufgewendet. Der Freistaat Bayern bezuschusst die Maßnahmen bis 31.12.2024.

Neu auf der Linie 12!

Schnellfahrten von Regensburg Hbf über Kneiting – Pettendorf – Pielenhofen bis Heitzenhofen ergänzen das Angebot von Montag – Freitag zu einem 30-Minuten-Takt. Zusätzlich gibt es weitere Verbesserungen von Montag – Samstag.

Alle Regionen profitieren

„Vorrangiges Ziel dieses Maßnahmenpakets ist es, den ÖPNV im Landkreis weiter zu entwickeln und so hochwertiger, schneller, direkter und damit noch bedarfsorientierter für die Bürgerinnen und Bürger zu gestalten“, so Landrätin Tanja Schweiger. „Alle Projekte trotz der Pandemie zeitnah umzusetzen war eine große Herausforderung, der sich die GFN mit den Verkehrsunternehmen in der Region gerne stellte.“, ergänzt Geschäftsführer Josef Weigl

Linie 12 Heitzenhofen – Pielenhofen – Pettendorf – Kneiting – Regensburg

Montag bis Freitag: Grundangebot im Ein-Stunden-Takt, morgens verdichtet, teilweise als Schnellfahrt.

Neu: nachmittags zusätzlich Schnellfahrten ab Regensburg Hbf über Kneiting – Pettendorf – Pielenhofen bis Heitzenhofen und damit ein 30-Minuten-Takt in der



Ortstermin mit Rudolf Gruber
(1. Bürgermeister Gemeinde Pielenhofen, Landrätin Tanja Schweiger, Josef Weigl (Geschäftsführer GFN und RVV), Thomas Eichenseher (1. Bürgermeister Gemeinde Duggendorf) und Eduard Obermeier (1. Bürgermeister Gemeinde Pettendorf)

Zeit von 15:30 Uhr bis 18:30 Uhr
Neu: Fahrt um 19:30 Uhr ab Regensburg, Hbf über Kager hinaus bis Heitzenhofen
Neu: Fahrt um 21:25 Uhr ab Heitzenhofen in Richtung Regensburg
Spätfahrt um 22:30 Uhr ab Regensburg Hbf bis Heitzenhofen und freitags um 0:15 Uhr bis Kallmünz wie bisher

Samstag: Bedarfsgerechte Anbindung, nachmittags ab Regensburg Hbf im Ein-Stunden-Takt
Neu: Fahrt um 19:30 Uhr ab Regensburg, Hbf über Kager hinaus bis Heitzenhofen
Neu: Fahrt um 21.25 Uhr ab Heitzenhofen in Richtung Regensburg

Spätfahrten ab Regensburg Hbf wie bisher um 22:30 Uhr bis Heitzenhofen und 0:15 Uhr bis Kallmünz sowie um 1:35 Uhr als Linie 28 bis Kager.

Sonn- und Feiertag: Zwei-Stunden-Takt wie bisher.

Termine

- › **Dienstag, 3. August 2021**
Straßen- und Umweltausschusssitzung
- › **Donnerstag, 5. August 2021**
19 Uhr Gemeinderatssitzung
- › **Donnerstag, 19. August 2021**
19 Uhr Bauausschusssitzung

Die Sitzungen von Gemeinderat und Ausschüssen sind öffentlich. Sie finden im Saal der Gaststätte Mayerwirt in Pettendorf statt.

Es gibt freie Impfdosen BioNTech und Moderna

In den Landkreisimpfzentren gibt es viele freie Impftermine. Meist ist zeitnah, am gleichen oder nächsten Tag ein Termin in einem der vier Impfzentren (Altmühlstraße 1 in Regensburg, Hemau, Schierling oder Wörth an der Donau) verfügbar. Derzeit kommen die mRNA Vakzine von BioNTech und Moderna zum Einsatz. Zweitimpfung wird dann bei BioNTech nach drei, bei Moderna nach vier Wochen stattfinden - oder später, falls der Impfling zu diesem Zeitpunkt z.B. im Urlaub ist.

Der ärztliche Leiter der Impfzentren im Landkreis Regensburg, Dr. med. Andreas Piberger, weist darauf hin, dass für Genesene Neuerungen seitens Ständige Impfkommission (STIKO) veröffentlicht wurden. Neu ist in diesem Zusammenhang, dass die STIKO nun die Gabe einer einmaligen Impfstoffdosis bereits ab vier Wochen nach dem Ende der COVID-19-Symptome als möglich sieht, wenn z. B. eine Exposition gegenüber künftig auftretenden Virusvarianten gegeben ist, gegen die eine durchgemachte SARS-CoV-2-Infektion keinen ausreichenden

Schutz mehr vermittelt. Nach gesicherter asymptomatischer SARS-CoV-2-Infektion kann die Impfung bereits ab vier Wochen nach der Labordiagnose erfolgen.

Die Eltern minderjähriger Impfwilliger (ab 12 Jahren) wenden sich bitte zur Terminvereinbarung für Sondertermine an die Koordinierungsstelle unter 0941-4009-444.

Bei Interesse unter folgendem Link schnell und einfach registrieren:
www.impfzentren.bayern/citizen/



Besuchen Sie die Homepage der Gemeinde unter:
www.pettendorf.de

17. JUGEND FILMFESTIVAL
OBERPFALZ

27|11|2021
RINGTHEATER AMBERG

2021

Jetzt Film einreichen bis 24|09|21
jugendfilmfestival-oberpfalz.de



Servicestelle

für Senioren und Behinderte
im Landratsamt Regensburg
Altmühlstr. 3
93059 Regensburg

Kontakt:

Petra Haselbeck (Seniorenbeauftragte)	0941/4009-715
Martin Tischler (Behindertenbeauftragter des Landkreises)	09493/902434
Petra Haselbeck	0941/4009-711
Stefan Steinkirchner (Senioren und Inklusion)	0941/4009-712
Astrid Dechant	0941/4009-648
Corina Eisner	0941/4009-708
Birgit Meisinger (Pflegeversicherung, Wohnraumanpassung, Hilfsmittel, sonst. Betreuungsdienstleist.)	0941/4009-198
Marion Thätter (Inklusionsberaterin)	0941/4009-268
Astrid Dechant (Vorsorgevollmacht, Patientenverfügung)	0941/4009-648

► Nachbarschaftshilfe, Seniorenbesuchsdienst, Pflegeberatung

Sie erreichen die Nachbarschaftshilfe des Seniorenforums sowie den Seniorenbesuchsdienst telefonisch am Montag, Mittwoch und Freitag, jeweils von 16 bis 18 Uhr, unter der Telefonnummer (0151) 4611 5666 (Kordinatorin Gerlinde Fischer), darüber hinaus auch jederzeit unter (09404) 5204 (Johanna Schönleber) und (0941) 84 865 (Bernhard Czincol).

Die Nachbarschaftshilfe versucht, einen Hilfebedarf kurzfristig zu überbrücken, z.B. in folgenden Bereichen:

- Hilfe rund um Haus und Garten
- Kleinere Verrichtungen im Haushalt
- Hilfe beim Schriftverkehr und bei Behördengängen
- Besorgungen (Lebensmittel, Post...)
- Fahrdienste (z.B. Gottesdiensten...)
- Hilfe am PC
- Hilfe bei einer kurzfristigen Lücke in der Kinderbetreuung.

Pflegeberatung kann über Emily Löffert (09409) 862515 angefordert werden.

Naturerlebnis im Tal der Schwarzen Laber - auch für Menschen mit Handicap

Im Rahmen des beim Regionalmanagement des Landkreises Regensburg laufenden Projekts „BarriereFreizeit“ werden in allen Teilregionen des Landkreises Wanderwege erkundet und ausgewertet, die für unterschiedliche Gruppen geeignet sind: Rollator- und Rollstuhlfahrer, sehbehinderte und blinde Menschen, Senioren sowie Familien mit Kindern und Kinderwägen. Bei den Ortsbegehungen geben die Vertreterinnen der Betroffenenverbände, die Beraterinnen Wiebke Richter vom Verein PHÖNIX e.V. Regensburg und Petra Rupp vom Bayerischen Blinden- und Sehbehindertenbund wertvolle Einschätzungen zur Wegbeschaffenheit oder Infrastruktur sowie Tipps zur Optimierung der bestehenden Angebote.

„Es ist schön, dass dieser Weg in die Auswahl der barrierefreien Wege aufgenommen wurde“, freute sich Bürgermeister Helmut Sammüller. Der Markt Nittendorf sei stets bemüht, den Weg „gut in Schuss zu halten“ und die jeweiligen Schäden – etwa durch Unwetter oder landwirtschaftliche Nutzung – schnell zu beseitigen. Der Behindertenbeauf-

tragte Ludwig Haas lobte den etwa 3,8 Kilometer langen Weg entlang der Schwarzen Laber als wohl „einen der schönsten barrierearmen Wanderwege im Landkreis“. Zugleich wies er aber auf Defizite hin. Der Parkplatz am Sportplatz Schönhofen als Ausgangspunkt der Tour sei sehr gut frequentiert, so dass es an manchen Tagen gerade für Menschen mit Mobilitätseinschränkung nicht leicht sei, eine ausreichend große Parklücke zu finden. Darüber hinaus fehlt es an einer behindertengerechten Toilette.

Der Weg selbst (1,3 Kilometer geteert, 1,7 Kilometer Schotterweg) erwies sich als komfortabel und gut gepflegt. Die Wanderung führt durch die reizvolle Landschaft mit den Jurafelsen, an denen die Kletterer ihrem Hobby nachgehen. Neben der vielfältigen Flora und Fauna und der Burgruine Loch sind auch die im Freien ausgestellten Objekte und Skulpturen von Willi Leo Hengge sehenswert. Mehrere Bänke und Tische laden zudem zum Ausruhen und Picknicken ein.

Landratsamt
Pressestelle

Filmcafé: „Kaiserschmarrndrama“

Das Regina-Filmtheater, Holzgartenstr. 22 in Regensburg lädt **am Mittwoch, 11. August sowie am Donnerstag, 12. August und Freitag, 13. August** zum „Filmcafé am Morgen“ ein. Beginn ist um 10.30 Uhr. Dabei gibt es neben einem ausgewählten guten Film (Beginn 11 Uhr) auch einen Kaffee oder Tee oder ein Glas Sekt sowie eine Brezn/Butterbrezl oder leicht süßes Gebäck. Der Preis dafür beträgt inkl. **Eintritt 8,00 Euro. Achtung: Nur mit Reservierung! Bitte beachten Sie das Hygienekonzept.** Gezeigt wird „Kaiserschmarrndrama“. Es scheint, als wären die entspannten Zeiten für den Provinz-

polizisten Franz Eberhofer vorbei: Und nein, daran ist nicht der Mord des Webcam-Mädchens aus dem Dorf schuld. Den Fall geht er ganz lässig an. Der Grund für seine aufkeimende Unruhe ist vielmehr sein Kollege Rudi, der einen Unfall hatte und vorerst auf den Rollstuhl angewiesen ist. Ganz nebenbei gibt der Franz auch noch die Schuld, nistet sich kurzerhand auf dem Hof ein und erwartet fortan nicht weniger als vollste Unterstützung und Rundumbetreuung. Ach, und das Mordopfer? Da muss Franz zu seinem Entsetzen feststellen, dass seine besten Freunde Simmerl und Flötzingler Stammkunden bei ihr waren...



Kindergarten



Endspurt im Betreuungsjahr

Seitdem dank der niedrigen Coronazahlen endlich wieder Normalbetrieb im Kindergarten herrscht, genießen die Kinder im Kindergarten St. Margaretha die bunt gemischten Angebote, um den Endspurt des Betreuungsjahres so richtig auszukosten.

Die Vielfalt der Aktionen reicht dabei vom gemeinsamen Salbrotbacken mit selbst geernteten Kräutern bis zu tierischen Yogaübungen im Turnen. Wochenthemen wie „Bienen“ oder „Berufe“ werden mit den Kindern jeweils durch Gesprächsrunden, Bewegungsspiele, Basteleien, Geschichten und der jeweils passenden Portfolioarbeit spielerisch erarbeitet. Mitte Juli gab es dabei eine ganz besondere Themenwoche: Die Vorschulkinder, die – wie bereits die

letztjährigen Abc-Schützen - leider auf viele Aktionen verzichten mussten, standen eine Woche lang im Mittelpunkt. Die Mäusegruppe zum Beispiel organisierte eine Schatzsuche nach Einhörnern und Robotern im Garten mit anschließendem gemeinsamem Frühstück an einer langen Tafel unter freiem Himmel. Später malten die „Kleinen“ für die „Großen“ Abschiedsbilder und sangen ihnen das Lied „Ab in die Schule!“. Auch die traditionelle Schulranzenparty, bei der die stolzen Vorschulkinder ihre Schulranzen präsentieren dürfen, fand in dieser Zeit in jeder Gruppe statt.

Wir freuen uns, dass die Kinder zum Ende des Betreuungsjahres das Gemeinschaftsgefühl noch einmal so richtig genießen konnten.

Der Elternbeirat

Bücherei St. Margaretha

Ich packe meinen Koffer und nehme mit...viele Bücher...und Reiseführer...und Hörbücher...und CDs...und Tonies...und, und, und...

aus der Gemeindebücherei Pettendorf.



Neue Bücher für den Sommerurlaub

Wie jedes Jahr hat die Gemeindebücherei auch heuer wieder rechtzeitig vor den Sommerferien ihren Bestand kräftig aufgestockt. Die neuen sommerlich leichten Romane machen nicht nur in den Ferien und im Urlaub Spaß, sondern auch immer dann, wenn man seine To-Do-Listen einfach mal ignorieren und im heimischen Garten, auf dem Balkon oder auf der gemütlichen Couch entspannen möchte. Unsere neuen Krimis entführen Sie zu beliebten (Urlaubs)Orten in Europa. Gehen Sie einfach auf eine

Reise mit einem schönen Buch! Auch Kinder und Jugendliche kommen bei unseren Neuanschaffungen auf ihre Kosten. Unter anderem gibt es neue Comics, Tonies und auch Kinderhörbücher. Und dann gibt es da auch noch Neues in der Onleihe bei LEO-Nord. Auf Anregung der Bücherei wurde für sportinteressierte Jungen und Mädchen die Zeitschrift „Bravo Sport“ in die Auswahl der Onleihe aufgenommen. Schaut doch mal unter www.Leo-Nord.de, ob euch diese Zeitschrift gefällt.

Gestalten Sie mit: Ein Kunstkalender für Pettendorf

Für das Jahr 2022 möchte die Bürgerstiftung wieder einen Kalender herausbringen. In Zusammenarbeit mit der Gemeinde soll bei dem Kalender-Projekt diesmal die Kunst im Mittelpunkt stehen. Geplant ist aber nicht nur ein Kunstkalender für das Jahr 2022, sondern im Idealfall auch eine Ausstellung mit den beteiligten Künstlern, die heuer im Herbst stattfinden könnte.

Völlig frei sind die Teilnehmer bei der Wahl der Maltechniken. Willkommen sind natürlich auch Zeichnungen oder Grafiken. Und auch bei der Motivwahl gibt es wenig Einschränkungen. Einzig bei Landschaftsbildern sollten die Motive in der Gemeinde Pettendorf angesiedelt sein. Aber auch Stillleben oder abstrakte Motive

können gerne eingereicht werden. Jeder Teilnehmer kann bis zu vier Kunstwerke einreichen.

Der Pettendorfer Kunstkalender 2022 soll ab Herbst zum Verkauf angeboten werden. Der Erlös kommt wieder der Bürgerstiftung zugute, die mit dem Geld soziale Projekte in der Gemeinde unterstützen wird. Künstler, die an der Aktion teilnehmen wollen, können sich ab sofort per Mail unter der Adresse

**kunstkalender@
buergerstiftung-pettendorf.de.**

anmelden. Wenn möglich, sollten an die Mail Fotos der Kunstwerke angehängt werden, die zur Aktion eingereicht werden. Einsendeschluss ist der 31. August 2021.

Ab in den Urlaub!

Mit eBooks,
eAudios, ePapers
und mehr –
aus Ihrer
Bibliothek!

*Wir wünschen einen
schönen Urlaub!*

Ihre



Onleihe-Apps für
iOS und Android



Johanniter-Kindergarten

Kinder präsentieren eigenes Kochbuch



Der Johanniter-Kindergarten in Pettendorf hat den Kindern spielerisch mithilfe eines selbstgemachten Kochbuchs und durch gemeinsame Kochaktionen das Thema „gute, gesunde Ernährung“ kindgerecht näher gebracht.

Gutes Essen in Kindertagen ist prägend und wichtig für die Entwicklung. Das Team des Kindergartens hat sich deshalb dazu entschieden, den Kindern spielerisch mit einem Kochbuch zu zeigen, wie viel Spaß es machen kann, Essen selbst zuzubereiten und zu kochen. Das Wissen über frische Lebensmittel, deren

Herkunft und Zubereitung spielte dabei eine große Rolle.

Einrichtungsleitung Sabrina Zollner berichtete stolz: „Das Kochbuch kam nur so gut zustande, weil wir eng und vertrauensvoll als Team zusammengearbeitet haben. Außerdem haben wir mit dem Kochbuch ein ganz besonderes Andenken an die Kindergartenzeit geschaffen.“ Das Buch enthält neben süßen Rezepten, wie Kürbiskuchen, Birnenpfannkuchen und Plätzchen auch herzhaftere und gesunde Rezepte, wie zum Beispiel Kürbisbrot, Nudelsalat und Knusperkartoffeln mit selbst gemachtem Ketchup.

Das Team des Kindergartens freut sich über die eifrige Teilnahme der Kinder und bietet das Kochbuch nun den Eltern an. Aus dem Erlös soll dann wiederum etwas für die Kinder gekauft werden.

Weitere Informationen zum Johanniter-Kindergarten in Pettendorf gibt es bei Sabrina Zollner unter (0151) 11783191.

Johanniter

„Nesthäkchen“



Das Training kann starten

Die Bürgerstiftung Pettendorf und der FC Pielenhofen-Adlersberg e. V. haben der Johanniter-Kinderkrippe „Nesthäkchen“ in Pettendorf Fußball-Equipment für Kinder gespendet.

Bereits im Frühjahr wurde das Fußballprojekt geplant, bei dem Krippenleitung Dilan Bekler Kinder unter drei Jahren an den beliebten Ball-sport spielerisch heranführen möchte. Mit rund 700 Euro unterstützt die Bürgerstiftung Pettendorf dafür die Anschaffung von vier Mini-Fußballtoren, einer ausziehbaren Spielfeldmarkierung und von zehn kindgerechten Fußbällen der Größe 3. Reinhold Demleitner, Vorstandsvorsitzender der Bürgerstiftung, hofft, „dass damit die brach liegende Vereinsarbeit wieder angekurbelt wird“, und freute sich, dass die Idee so klasse zusammengeführt wurde. Das Geld für die Aktion fließt aus dem Topf der BIT-Offensive, die die Bürgerstiftung im Jahr 2020 initiiert hat. BIT steht dabei für die Unterstützung und Förderung von Bildung, Integration und Teilhabe für Kinder und Jugendliche. Im Blick hat die Bürgerstiftung vor allem Vereine, Institutionen und Gruppierungen mit Projekten, die diesem

Ziel entsprechen. Insgesamt ist das Programm auf vier Jahre angelegt. Für diesen Zeitraum hat die Bürgerstiftung 20.000 Euro für Projekte im Rahmen der BIT-Offensive zur Verfügung gestellt.

Damit die Kinder auch wie richtige Fußballer aussehen, bekommen sie vom FC Pielenhofen-Adlersberg passende T-Shirts zum Trainieren, die sie auch behalten dürfen. FC-Vereinsvorstand Herbert Maier, Raphael Raimann, 1. Jugendleiter, und Christian Putz, Verwaltungsangestellter der Pettendorfer Gemeinde waren persönlich erschienen, um die Ausrüstung und die Trikots zu übergeben. Einrichtungsleitung Dilan Bekler erzählte: „Die Kinder hatten von Anfang an großes Interesse gezeigt und nach den Pflingstferien geht es dann richtig los“. Das Projekt und die Zusammenarbeit fördern zudem auch den Bereich der Bewegungserziehung, der Teil des Bayerischen Bildungs- und Erziehungsplanes ist.

Weitere Informationen zum Projekt und zur Johanniter-Kinderkrippe „Nesthäkchen“ in Pettendorf gibt es bei Einrichtungsleitung Dilan Bekler unter (09409) 862309.

Johanniter



Prösslbräu
ADLERSBERG

... wo süffiges Bier,
gutes Essen und
gepflegte Gastlichkeit
zu Hause sind.



BESITZER: FAMILIE PRÖSSL
TEL. (09404) 1822

Stefanie Neugebauer
Rechtsanwältin

Rechtsgebiete:

- Arbeitsrecht
- Strafrecht
- Arzthaftung-/Medizinrecht
- Verkehrsrecht
- Mietrecht

Marienstraße 6 - 93186 Pettendorf-Adlersberg

Internet: www.rechtsanwaeltin-neugebauer.de

Telefon: 09404 / 3 00 30 37 - Termine nach Vereinbarung

Aus dem Schulleben



Schüler malten und bauten ihre Traumhäuser

Auch in diesem Schuljahr haben unsere Schülerinnen und Schüler am Malwettbewerb der Raiffeisenbank mit viel Engagement teilgenommen. Das Thema „Baue dir dein Traumhaus“ ließ viele wunderschöne Bauwerke entstehen.

Die Kinder zeichneten, malten und konstruierten mit großem Eifer Hauspläne, Querschnitte, Modelle und Bilder vom ihrem ganz persönlichen Traumhaus.

Folgende Kinder haben Preise ge-

wonnen:

- 1. Klassen: Greta, Fanny, Josefine
- 2. Klassen: Tizian, Amelie, Sofia
- 3. Klassen: Stevie, Sienna, Kiki
- 4. Klassen: Alexander und Quirin, Katharina und Gwendoline

Vielen Dank für eure tollen Werke und herzlichen Glückwunsch!

Ein großer Dank ergeht an dieser Stelle auch an die Raiffeisenbank, die der Schule für die Teilnahme am Wettbewerb 1000 € spendete!



Aktionstag Musik 2021

Am 19. Juli 2021 fand an der Grundschule Pettendorf-Pielenhofen der „Aktionstag Musik in Bayern“ statt. Bereits im Vorfeld zerbrachen sich viele Lehrerinnen viele Köpfe darüber, wie man den Aktionstag Musik coronakonform gestalten könnte, da bei dieser Aktion ja das Miteinander und das Musizieren die Hauptaugenmerke sind. Beide waren leider in den letzten beiden Schuljahren absolut untersagte Tätigkeiten.

Dank gesunkener Inzidenzzahlen war das Musizieren im Klassenzimmer bei geöffnetem Fenster und mit Maske wieder erlaubt und gemeinsam auf dem Sportplatz mit Mindestabstand ebenso.

So studierten die ersten und zweiten Klassen den Klassiker „Hans bleib da“ ein. Die dritten und vierten Klassen übten ein Rondo aus Kanada mit den Namen „Wasser und

Silberglanz“ mit mehreren Stimmen ein. Wie wunderschön das klang, als nach einer so langen Phase der musikalischen Stille endlich wieder Musik aus den Klassenzimmern durch das Schulhaus tönte.

Bei herrlichem Sonnenschein gaben die Schülerinnen und Schüler beim gemeinsamen Singen am Sportplatz ihr Bestes. Dabei war es durchaus eine Herausforderung, trotz der Abstände zwischen den Sängern auf die anderen zu hören.

Als Würdigung für diese musikalische Aktion gab es von der Bayerischen Landeskoordinierungsstelle Musik (BLKM) für jeden Schüler einen „Ich bin dabei!“-Aufkleber und für die Schule eine Urkunde. Diese darf sich nun einreihen in die Sammlung der letztjährigen „Aktionstag Musik in Bayern“-Urkunden.
Alina Huber



Offsetdruck Christian Haas

Keltenstraße 33
93186 Kneiting

Telefon (09 41) 82367
Telefax (09 41) 82368

info@offset-haas.de
www.offset-haas.de

„...
dort,
wo
auch
Ihr
Druck
sich
zu Hause
fühlt!“

Ihr regionaler Profi

**Gas, Wasser
Heizung & Solar**



Neu!
Angebote auch über

www.heizung-weldin.de

- ✓ Bad-Sanierung
- ✓ Kesseltausch
- ✓ 24-Stunden-Service
- ✓ Solar-Anlagen
- ✓ Neu- und Umbau
- ✓ 24 Stunden Notdienst



Meisterbetrieb Helmuth Weldin

Kapellenplatz 2 • 93186 Kneiting
Telefon (09 41) 85 00 804 • Telefax (09 41) 290 83 73
Mobil (01 51) 112 34 185

Ihr Fachbetrieb mit REWAG-Zulassung

Ärzte in der Gemeinde Pettendorf

Dr. med. Johannes Schmid FA Innere Medizin
Dr. med. Andreas Hochreiter FA für Allgemeinmedizin
 Weinbergstraße 29, Pettendorf
 Tel. (09409) 760

Sprechstunden:
 Mo. 8 - 12.30 Uhr 16 - 18 Uhr
 Di. 8 - 12.30 Uhr 16 - 18 Uhr
 Mi. 8 - 12.30 Uhr 16 - 18 Uhr
 Do. 8 - 12.30 Uhr 16 - 18 Uhr
 Fr. 8 - 12.30 Uhr
 und nach Vereinbarung

Zahnärztin Dr. med. dent. Judith Weiß
 Hauptstr. 27, Pettendorf,
 Tel. (0 94 09) 86 14 30

Sprechstunden:

Montag: 8 - 12 und 14 - 18.30 Uhr
 Dienstag 7 - 11 Uhr
 Mittwoch 8 - 12 und 16 - 20 Uhr
 Donnerstag 8 - 12 und 14 - 18 Uhr,
 Freitag 8 - 12 und 14 - 17 Uhr

Tierarzt Dr. med. vet. Gilbert Fehle
 Tel. (09404) 4672 oder (0178) 3733453
 Termine nach Vereinbarung

Notdienste

**112 Notruf
 von Feuerwehr
 und Rettungsdienst**

110 Notruf der Polizei
116 117 Ärztlicher Notdienst
 Bei dringenden Krankheitsfällen
 außerhalb der
 Sprechzeiten der Arztpraxen.
(09 41) 94 40
Zahnärztlicher Notdienst
(089) 1 92 40
Giftnotrufzentrale München



Apotheken-Notdienst

Freitag	30. Juli	Lilien-Apotheke, Lilienthalstr. 58, (0941) 30779635 / Apotheke im BUZ, Viehbacher-Allee 7, Burgweint. (0941) 20000160
Samstag	31. Juli	Westend-Apotheke, Hedwigstr. 31-33, Tel. (0941) 206060 / Engel-Apotheke, Tändlergasse 22-24, Tel. (0941) 5674850
Sonntag	01. Aug.	Ostentor-Apotheke, Adolf-Schmetzer-Str. 11, (0941) 793609, Oasen-A., Dr. Gessler-Str. 45, (0941) 7059135
Montag	02. Aug.	Aeskulap-Apotheke, Ziegetsd. Str. 113, (0941) 30785985 / Neue Apotheke, Hildegard-von-Bingen-Str. 1, (0941) 70813100
Dienstag	03. Aug.	Adler-Apotheke, Am Bischofshof, Watmarkt 9, (0941) 51554 / Apotheke am real, Hölkeringer Str. 20, Pentling, Tel. (0941) 280640
Mittwoch	04. Aug.	Arcaden-Apotheke, Friedenstr. 23, (0941) 5862430 / Bonifatius-Apotheke, Schützenheimweg 21, (0941) 33314
Donnerstag	05. Aug.	Candis-Apotheke, Straubinger Str. 24 (0941) 4629550 / Wolfgang-Apotheke, Kumpfmühler Str. 64, (0941) 90349
Freitag	06. Aug.	Flora-Apotheke, Prüfeninger Str. 7, (0941) 28289 / Brahms-Apotheke, Hermann-Geib-Str. 67, (0941) 72656
Samstag	07. Aug.	Forum-Apotheke, Paracelsusstr. 2, (0941) 705740 / St. Nikolaus-Apotheke, Hölkeringer Str. 9, Pentling (0941) 97897
Sonntag	08. Aug.	Albertus-Magnus-Apotheke, Regensburger. 8, Lappersdorf (0941) 6984850 / Easy-Apotheke, Von-Seeckt-Str. 21 (0941) 70813141
Montag	09. Aug.	Heilica-Apotheke, Hauptstr. 27, Pettendorf, (09409) 861350 / Paracelsus-Apotheke, Theodor-Sturm-Str. 3, (0941) 90101 oder 90102
Dienstag	10. Aug.	Margareten-Apotheke, Prüfeninger Str. 59, (0941) 21431 / Markt-Apotheke, Regensburger Str. 29, Lappersdorf (0941) 2800480
Mittwoch	11. Aug.	Arnulf-Apotheke, Ludwigstr. 8, (0941) 595470 / Ahorn-Apotheke, Sudetendeutsche Str. 1c, Tel. (0941) 42885
Donnerstag	12. Aug.	Stadtpark-Apotheke, Prüfeninger Str. 35, (0941) 296940 / Johannes-Apotheke, Berliner Str. 18, (0941) 69818800
Freitag	13. Aug.	Apotheke Süd, Theodor-Sturm-Str. 18a, (0941) 999828 / Dom-Apotheke, Frauenbergl 2, (0941) 53577
Samstag	14. Aug.	Aeskulap-Apotheke, im Ärztehaus Günzstraße 1, (0941) 41447 / Apotheke Aktiv im Castra Regina Center, Bahnhofstr. 24, (0941) 585910
Sonntag	15. Aug.	St.-Jakobs-Apotheke, Jakobstr. 4, (0941) 58076 / Neukauf-Apotheke, Hornstr. 6, (0941) 76157
Montag	16. Aug.	Nordgau-Apotheke im Alex-Center, (0941) 44130 / Arnika-Apotheke, Konrad-Adenauer-Allee 32-36, (0941) 947422
Dienstag	17. Aug.	Apotheke am Rennplatz, Franz-von-Taxis-Ring 51, (0941) 379103 / Stadtapotheke, Adolf-Schmetzer-Str. 14, (0941) 5993380
Mittwoch	18. Aug.	Apotheke im Gewerbepark C8, (0941) 448899 / Kepler-Apotheke, Landshuter Str. 20, (0941) 563498
Donnerstag	19. Aug.	St.-Ägidius-Apoth., Lorenzer 10, Hainsacker, (0941) 85811 / Königsapotheke, Königsstr. 7, (0941) 51571
Freitag	20. Aug.	Einhorn-Apotheke, Landshuter Str. 64-66, (0941) 73466 / Markus-Apotheke, Prüfeninger Str. 109a, Tel. (0941) 36612
Samstag	21. Aug.	Theresien-Apotheke, Kumpfmühler Str. 45, (0941) 90632 / Bären-Apotheke, Weinbergstr. 1, Tel. (0941) 4613764
Sonntag	22. Aug.	Lilien-Apotheke, Lilienthalstr. 58, (0941) 30779635 / Apotheke im BUZ, Viehbacher-Allee 7, Burgweint. (0941) 20000160
Montag	23. Aug.	Westend-Apotheke, Hedwigstr. 31-33, Tel. (0941) 206060 / Engel-Apotheke, Tändlergasse 22-24, Tel. (0941) 5674850
Dienstag	24. Aug.	Ostentor-Apotheke, Adolf-Schmetzer-Str. 11, (0941) 793609, Oasen-A., Dr. Gessler-Str. 45, (0941) 7059135
Mittwoch	25. Aug.	Aeskulap-Apotheke, Ziegetsd. Str. 113, (0941) 30785985 / Neue Apotheke, Hildegard-von-Bingen-Str. 1, (0941) 70813100
Donnerstag	26. Aug.	Adler-Apotheke, Am Bischofshof, Watmarkt 9, (0941) 51554 / Apotheke am real, Hölkeringer Str. 20, Pentling, Tel. (0941) 280640
Freitag	27. Aug.	Arcaden-Apotheke, Friedenstr. 23, (0941) 5862430 / Bonifatius-Apotheke, Schützenheimweg 21, (0941) 33314
Samstag	28. Aug.	Candis-Apotheke, Straubinger Str. 24 (0941) 4629550 / Wolfgang-Apotheke, Kumpfmühler Str. 64, (0941) 90349
Sonntag	29. Aug.	Flora-Apotheke, Prüfeninger Str. 7, (0941) 28289 / Brahms-Apotheke, Hermann-Geib-Str. 67, (0941) 72656

Soweit nicht anders angegeben, befinden sich die Apotheken in Regensburg. Der Notdienst beginnt am betreffenden Tag um 8.30 Uhr morgens und endet am nächsten Tag ebenfalls um 8.30 Uhr morgens.



Komfort durch Glas + Spiegel

KARL STROBL
 Glasermeister



Marienstraße 7
93186 Adlersberg
Tel. 09404 / 1504
Fax 09404 / 5328

*Energiesparen
 mit Wärmedämmglas*
Ihre Vorteile:
Sie senken Heizkosten
Sie schonen die Umwelt
Sie steigern den Wohnkomfort

Ein Glasaustausch lohnt sich
 und ist problemlos
 Es wird nur das Glas gewechselt
 - kein Schmutz
 - keine Mauerarbeiten

Bund Naturschutz

BN-Projekt Donauinsel wurde ausgezeichnet

Am 7. Juli empfing Raimund Schoberer, Vorsitzender der Bund Naturschutz Kreisgruppe Stadt und Land Regensburg vom bayerischen Umweltminister Thorsten Glauber den jährlich ausgelobten Biodiversitätspreis. Von neun weiteren Preisträgern aus dem Freistaat war die Auszeichnung der Kreisgruppe Regensburg die mit 5.000 Euro dotierte höchste Auszeichnung.

Vor zehn Jahren etwa hatte der damals neue Vorsitzende Schoberer die Idee, die intensiv landwirtschaftlich genutzte Donauinsel bei Mariaort wieder der Natur zurückzugeben.

Donauaufwärts von Regensburg ist diese Insel die einzige noch vorhandene. Eine Karte von 1810 weist zwischen der Steinernen Brücke und der Ortschaft Matting zwölf Inseln aus. Donau und Naab waren damals noch dynamische Flüsse und vielfach verzweigte Flusssysteme, die durch Hochwässer immer wieder ihren Lauf veränderten. Seit Jahrtausenden befand sich auf den Inseln eine für diese Überschwemmungsgebiete typische Auenlandschaft. Aufgrund des sich durch Hoch- und Niedrigwasser ständig wechselnden Wasserstandes hatte sich eine Pflanzen- und Tierwelt mit einer Artenvielfalt gebildet, die Biologen mit der eines tropischen Regenwaldes vergleichen. Für eine landwirtschaftliche Nutzung waren diese Inseln praktisch ungeeignet.

Als zwischen ca. 1940 und 1992 Main und Donau als europäische Wasserstraße ausgebaut und mit



Auf dem Foto links: der bayerische Umweltminister Thorsten Glauber und zweiter von links: BN-Kreisgruppenvorsitzender Raimund Schoberer.

Staufufen versehen wurden, verschwanden all diese Inseln und damit all diese großartigen Auwald-Biotope. Die Staustufe bei Pfaffenstein war eine der letzten Ausbauarbeiten.

Auch die Mariaorter Insel würde nicht mehr existieren, hätte man sie nicht als einzige um zwei Meter mit Schotter und Humus erhöht, so dass sie auch bei mittlerem Hochwasser aus dem Wasser herausragt und nun für die Landwirtschaft nutzbar war. Sie wird seit 30 Jahren landwirtschaftlich genutzt. Seit knapp zehn Jahren versucht die Bund Naturschutz Kreisgruppe zusammen mit vielen Mitgliedern und der Ortsgruppe in Pettendorf mit Hilfe von Spendengeldern, die Insel Zug um Zug der Natur wieder zurückzugeben. Langfristig soll dort eine weitgehend unberührte Zone für die

Fauna und Flora entstehen, sowie eine Zone für Umweltbildung und für sanfte Erholung. Die typische, frühere Auenlandschaft wird es allerdings nicht mehr geben. Dazu fehlen wegen der Staustufe in Regensburg die jährlich mehrmaligen Überschwemmungen. Deshalb wurden die vom BN bisher erworbenen Bereiche so modelliert, dass sich Feuchtgebiete und bei kleinen Hochwässern auwaldähnliche Bedingungen entwickeln können.

Jetzt wurde die Kreisgruppe bei der Verleihung des Bayerischen Biodiversitätspreises "Natur-Vielfalt-Bayern" für dieses Projekt ausgezeichnet. Bayerns Umweltminister Thorsten Glauber betonte bei der Preisverleihung im Botanischen Garten in München: "Mit dem Biodiversitätspreis würdigen wir in diesem Jahr das herausragende Enga-

gement von Personen und Institutionen, die sich vor Ort für mehr Insektenvielfalt einsetzen. Unsere Preisträger leben es vor: Artenschutz ist eine Gemeinschaftsaufgabe. Wir wollen in Bayern ein buntes ökologisch hochwertiges Blütenmeer schaffen. Bayern soll noch bunter werden. Dazu wollen wir blühende Bänder durch ganz Bayern ziehen. Für mehr Insekten brauchen wir eine bunte Vielfalt an Blütenpflanzen und verschiedene naturnahe Lebensräume. Ich danke allen Preisträgern für ihren tollen Einsatz." Coronabedingt fand diese Preisverleihung von 2020 erst in diesem Jahr statt.

Im Eigentum des BN sind zurzeit etwa ein Hektar, über 10.000 Quadratmeter. Zwei neue Tafeln, die BN-Mitglieder Mitte Juli 2020 aufstellten, sollen Spaziergänger und Angler über die Biodiversität der neuen naturnahen Flächen und die weiteren Vorhaben des BN informieren. Sie können noch mehr auf der Homepage der Ortsgruppe unter www.pettendorf.bundnaturschutz.de unter Aktuelles oder auf der Homepage der Kreisgruppe erfahren.

Der BN sucht dringend weitere Tausch-Grundstücke in den umliegenden Gemeinden, um Eigentümern auf der Insel Ersatz anbieten zu können. Bitte melden Sie sich dazu bei der Kreisgruppe unter (0941) 23090 oder bei der BN-Ortsgruppe unter (09409) 424 oder nutzen Sie die beiden Homepages.

Rainer Brunner

Leben auf der Terrasse – Mabo Sonnenschutz

Markisen · Jalousien · Wintergarten-Beschattungen · Terrassendächer



Harterter Weg 12 · 93083 Obertraubling
Gewerbegebiet Nord

Tel. 09401 96020 · Fax 960222 · www.mabo-markisen.de · kontakt@mabo-markisen.de

Johanniter-Kinderhort



Bergen, retten, löschen

Der Johanniter-Kinderhort Pettendorf hat in der Ferienbetreuung die Freiwillige Feuerwehr Pettendorf besucht. Dort konnten die Kinder viel über Feuerwehr und ihre Aufgaben lernen.

Von Mitgliedern der Freiwilligen Feuerwehr Pettendorf bekamen die Kinder eine Führung durch das Gerätehaus und durften die Fahrzeuge der Feuerwehr bestaunen. „Die Kinder waren alle sehr interessiert und hatten viele Fragen, sodass es ein kurzweiliger und interessanter Vormittag war“, so Regine Rusin, Einrichtungsleitung des Johanniter-

Kinderhorts Pettendorf.

Als Überraschung haben die Floriansjünger die Kinder noch mit einem hitzigen Experiment beeindruckt: Die Kinder durften eine Fettextplosion beobachten, die die Feuerwehrler kontrolliert und mit Schutzkleidung auslösten. Sie waren sehr fasziniert von der feurigen Vorführung.

Im Johanniter-Kinderhort Pettendorf gibt es noch freie Plätze für das kommende Schuljahr. Weitere Infos gibt es bei Regine Rusin unter (09409) 7774060.

Johanniter

Edelweiß Pettendorf



Schützen trauern um Günther Pfeffinger

Die Edelweißschützen trauern um ihren langjährigen Schützenbruder Günther Pfeffinger. Er trat im April 1978 unserem Verein bei und war somit 43 Jahre Mitglied.

Sein Vereinsherz schlug in erster Linie für die Schützenjugend, welche er durch zahlreiche Spenden, unter anderem mit einem neuen Vereinsgewehr, unterstützte.

Gesellschaftlich war er immer engagiert und selbst wenn die Sperrstunde beim Vereinswirt der lustigen Freitagsgesellschaft ein allzu jähes Ende bereitete, wurde man beim Günther noch mit Geräuchertem, selbst angebautem Radi und diversen Getränken verwöhnt.

1981 stellte er mit seiner Schützenkönigin Margitta das fesche Ballpaar und 1989 wurde er selbst zum Schützenkönig gekürt.

Lange Jahre war er Mitglied beim Pettendorfer Bauernballett, das aus unseren Reihen hervorging.



Lieber Günther, auch wenn wir Dir nach Deiner schweren Krankheit die Ruhe gönnen, trauert unser Schützenherz um einen allseits beliebten und gern gesehenen Schützenbruder.

Wir werden Dich nie vergessen!
Heike Pfeffinger

Jetzt auch in Pettendorf!

Internet, TV, Telefon aus der Region.

- ✓ Lokaler Service aus Ostbayern
- ✓ FRITZ!Box WLAN-Router gratis!
- ✓ Highspeed-Internet, TV, Telefon

Jetzt Verfügbarkeit adressgenau prüfen:

 glasfaser-ostbayern.de/check

 0941 6985-545

 **glasfaser**
ostbayern



Wir sind top!

Johanniter-Kindergarten



Foto: Laura Hierl

Ausflug ins Baggerparadies

Auf diesen Tag haben sich die Kinder des Johanniter-Kindergartens in Pettendorf schon lange gefreut. Sie durften die Baustelle in Kneiting anschauen, auf der ihr zukünftiges Kinderhaus gerade entsteht. Pünktlich um 8:30 Uhr machte sich das Kindergarten-Team mit den Kindern auf den Weg zur Bushaltestelle. Weil es für einige Mädchen und Jungen die erste Busfahrt ihres Lebens war, herrschte viel Spannung und Vorfreude. In Kneiting angekommen, machten sich die Betreuerinnen mit den Kindern auf den kurzen Fußmarsch zur Baustelle. Dort inspizierten die Kleinen zuerst den riesigen Bagger; und als sie diesen dann aus der Nähe bestaunten, waren alle sehr begeistert. Anschlie-

ßend hat das Team Picknickdecken für alle aufgeschlagen und die Kinder konnten in sicherer Entfernung den Baustellenfahrzeugen bei der Arbeit zusehen. Zum Abschluss spendierte ein Vater allen Kindern ein Eis und krönte somit den rundum gelungenen Tag. Durch diesen Ausflug und durch regelmäßige Gespräche im Morgenkreis werden die Kinder, die aktuell nur übergangsweise in Pettendorf sind, auf den kommenden Umzug vorbereitet und mit dem neuen Johanniter-Kinderhaus in Kneiting vertraut gemacht. Weitere Informationen gibt es bei Einrichtungsleitung Sabrina Zoller unter (0151) 11783191.

Johanniter



Jugendliche gestalten Graffitis für Dorfladen

Im Rahmen des Ferienprogrammes der Gemeinde Pettendorf konnten sich Jugendliche an einem Graffiti-Workshop beteiligen. In den Pfingstferien hatte das Wetter dem Projekt zunächst einen Strich durch die Rechnung gemacht, deshalb wurde die Aktion am 26. Juni bei strahlendem Sonnenschein nachgeholt. Für den Workshop haben die Jugendpfleger Claudia Bäumler und Benedikt Mühle erneut den Künstler Marius Altmann gewinnen können. Der in Regensburg ansässige Graffiti-Künstler mit dem Künstlernamen Madhu von dem Künstlerzweigschluss Spraybar hatte bereits mit Jugendlichen den Jugendtreff, sowie den Skater- und Fußballplatz in Pettendorf gestaltet. Diesmal wurden die Garage und die Anlieferzone des Dorfladens verschönert. Mitglieder des Arbeitskreises Dorfladen hatten hierzu vorab gemeinsam mit den drei Jugendlichen Peter Atzler, Janosch Mühle und Xaver Bergmann die

Garage und die Anlieferzone geweißelt. Ein Wochenende später durften sie, zusammen mit vier weiteren Kursteilnehmern dann buntere Farben auftragen. Zunächst wurde an einem Nachmittag Theorie vermittelt und Vorübungen auf Pappe getestet, am nächsten Tag ging es dann ans Werk: Passend zum Dorfladen wurden Obstmotive, eine Breze, Kuchen und eine Kaffeetasse gesprüht. Die Mitglieder des Arbeitskreises, die derzeit am Dorfladen restliche Arbeiten erledigten, staunten nicht schlecht mit welcher Perfektion die Jugendlichen ans Werk gingen und waren vom Ergebnis beeindruckt. Die Jugendpfleger möchten sich an dieser Stelle zum einen bei Marius Altmann für seine Farbdosenspende, sowie beim AK Dorfladen für die Verpflegung der Kursteilnehmer am Samstag herzlich bedanken.

Gaby Vetter-Löffert
AG Außenfläche des AK
PettendorfDorfladen



PRIVATPRAXIS FÜR OSTEOPATHIE TASSILO UNGER

Weinbergstraße 28a / 93186 Pettendorf

Tel.: 09409 7773630
Mobil: 0176 22812457

E-Mail: info@tassilounger.de
Web: www.praxis-tassilounger.de

SEELE · KÖRPER · GEIST

S Swoboda
PC - HILFE für Privat und Gewerbe

Dipl.-Ing.(FH)
Siegfried Swoboda
Talblick 8
93195 Wolfsegg

Notfallnummer

09409 / 86 94 726

■ **Hardware**
■ **Software**
schnell ■ **Internet**
professionell ■ **Virenschutz**
preiswert ■ **Datensicherung**

Internet: www.swoboda.media
Email: info@swoboda.media

Aus dem Umweltforum

Neuer Friedhof wird naturnaher umgestaltet

Vor gut 30 Jahren wurde der „neue Gemeinde Friedhof“ am nördlichen Ortsrand von Pettendorf angelegt, weil absehbar wurde, dass auf dem Friedhof an der katholischen Kirche der Platz für Erdbestattungen nicht mehr ausreichen würde. Friedhofsbesucher erinnern sich, dass der neue Friedhof unter Bürgermeister Karl Meyer ursprünglich als „Naturfriedhof“ angelegt wurde und in der Planung etwa doppelt so groß sein sollte. Auf leicht nach Nordosten geneigtem Gelände war in der Originalplanung an der tiefsten Stelle ein Weiher vorgesehen. Von den ursprünglich geplanten sechs Grabfeldern für Erdbestattungen wurden jedoch zunächst nur zwei umgesetzt. Eine Erweiterungsmöglichkeit, die heute durch einen langen Maschendrahtzaun abgegrenzt ist, war am Nordrand vorgesehen. In der bestehenden Anlage sind die zwei großen Grabfelder durch einen mit Linden gesäumten Rundweg und Hecken von den Gräbern abgetrennt. Im Jahr 2012 erhielt der neue Friedhof eine eigene Aussegnungskapelle, die den Wünschen und Anforderungen von Angehörigen und Vereinen Rechnung trägt. Urnensteinen und Urnenplatten kamen in den folgenden Jahren hinzu.

Die Bestattungskultur hat sich bei uns in den letzten Jahren geändert. Erdbestattungen werden u.a. aufgrund hoher Kosten und intensiver Pflege zunehmend seltener nachgefragt und oftmals von den Verstorbenen selbst bereits zu Lebzeiten zugunsten einer Urnenbestattung abgelehnt. Auch ein verändertes Naturbewusstsein und die Klimaveränderung tragen dazu bei, dass die beiden großen christlichen Kirchen anstelle klassischer Einzel- und Familiengräber ihre Friedhöfe



naturnäher gestalten. Die Förderung und der Erhalt der Artenvielfalt gehen hierbei konform mit der Wertschätzung der Schöpfung. Schon lange ist bekannt, dass Friedhöfe, v.a. Friedhöfe mit altem Baumbestand, wie z.B. der Dreifaltigkeitsfriedhof in Regensburg, nicht nur Orte der stillen Erholung, sondern auch wertvolle Lebensräume für viele Pflanzen und Tiere sind.

Mit diesen Gedanken hat sich eine kleine Gruppe von Pettendorfer Bürgerinnen und Bürgern vorgenommen, den neuen Friedhof naturnäher zu gestalten und für die Bürger aufzuwerten. Zwar sind bereits viele Bäume und Sträucher vorhanden, jedoch bietet sich noch viel Potential den Friedhof vielfältiger und artenreicher und somit auch für die Friedhofsbesucher hübscher zu gestalten. Auch in Pettendorf soll der Friedhof ein Ort der Erholung und Besinnung sein, wo man nicht nur zum Gießen eines Grabs hingeht,

sondern wo Angehörige gerne einmal verweilen und sich begegnen können.

Das Umweltforum Pettendorf machte es möglich. Unter Einbindung von Helga Schmid, der Vorsitzenden des Obst- und Gartenbauvereins, und der Gemeinderätin Alexa Muehlenberg, konnte die Vorsitzende des Umweltforums Evi Sturm in der Gemeinderatssitzung am 14. Januar 2021 die Gemeinde von diesem Projekt überzeugen. Einstimmig wurde die finanzielle Unterstützung durch die Gemeinde für die nächsten drei Jahre zugesagt. Mit heimischen und blütenreichen Pflanzen wird nun die Anlage des neuen Friedhofs behutsam aufgelockert und verschönert. Bei einer ersten Pflanzaktion wurden u.a. von Elisabeth und Horst Bogner und Johann Assbeck bei regnerischem Wetter Mitte Mai 25 heimische Büsche, wie z. B. Kornelkirsche, Vogelbeere und Schneeball, entlang

des Maschendrahtzaunes gepflanzt. Da glücklicherweise auch noch einige Tage nach der Pflanzung der Regen die Aktion unterstützte, sind alle Pflanzen gut angekommen.

Eine aufregende Aktion war das Aufstellen von zwei Dolomit-Findlingen als gestalterische Elemente, die für die Region typisch sind. Die Felsbrocken wurden freundlicherweise von Fritz Amann und Wallfried Achhammer zur Verfügung gestellt und durch die Firma Völkl aus den jeweiligen Wäldern auf den Friedhof transportiert und dort platziert. Der größere Findling ist ein Blickfang direkt am Eingang. Er wird in nächster Zeit mit geeigneten und passenden Pflanzen aufgewertet. Der andere Findling wurde in die eher schattige Mauerecke am oberen Brunnen gesetzt. Zusammen mit Farn und schattenliebenden Blühpflanzen entsteht hier ein freundlicher Platz zum Verweilen.

Es war sehr schön für uns, dass wir bei unseren Arbeiten am Friedhof viel positive Ansprache von Friedhofsbesuchern, die dort die Gräber ihrer Lieben pflegen, hatten. Dabei waren nicht nur die Mitglieder der kleinen Initiativ-Gruppe, sondern auch weitere Helfer, wie Inge Hofmann, Dagmar Wich und Hans Wurmlinger, bei der Auswahl der Pflanzen, beim Planen und Gestalten behilflich. Unser Dank gilt auch ganz besonders den Mitarbeitern im Rathaus und Bauhof, auf deren freundliche Hilfe wir sicher weiterhin angewiesen sein werden. Für Ratschläge und auch aktive Mitgestaltung bei der weiteren Arbeit sind wir jederzeit offen und dankbar, da das Vorhaben von und durch die Beteiligung der Bewohner der Gemeinde Pettendorf lebt.

Daniela Männel

JUR Automobile
100 spezialisierte Fachbetriebe für AUDI, VW, SEAT und SKODA



Wir machen, dass es fährt.



Jetzt zum Urlaubs-Check!

- Klimaservice
- Autoglaserei
- Neu- u. Gebrauchtwagen
- Unfallinstandsetzung
- Mietwagen
- TÜV/AU-Abnahme
- Fehlerdiagnose
- Autoelektrik
- Finanzierung-Leasing



- Waschanlage
- Lenkung
- Bereifung
- Abgasanlage
- Kühlsystem
- Motoröl
- Unterboden
- Bremse
- Fahrwerk
- Radlager
- Elektrik

19,90 Euro zzgl. Material

Ein besonderes Angebot
für Senioren und Behinderte

**Ölkontrolle bei Ihrem
VW - AUDI - SEAT - SKODA**

Incl. Öl nachfüllen und Material
... und das alles kostenlos

Pettendorf - Schlosstraße 28 -Tel. 09409/ 869445 - www.juraautomobile.de



FC Pielenhofen-Adlersberg



Jugendtrainer bilden sich fort

Um den Kindern der Fußballjugend des FC Pielenhofen-Adlersberg ein noch abwechslungsreicheres Training unter modernen Gesichtspunkten anbieten zu können, haben unsere Kleinfeldtrainer Florian Metzger, Laura Deja, Raphael Raimann, Josef Holzbauer und Manuel Wastl an der Schulung Kindertrainer beim Bayerischen Fußball-Verband teilgenommen. Die Ausbildung umfasste vier theoretische Blöcke und wurde mit einem Praxistag am 20. Juni 2021 beim 1. FC Rieden unter Leitung von DFB Stützpunkttrainer Rainer Summerer abgeschlossen.

Des Weiteren haben Josef Holzbauer und Manuel Wastl vom 02.-04. Juli 2021 die Coerver Grassroots Trainerlizenz erworben. An drei intensiven Tagen beim VfB Regensburg drehte sich alles um technische Themen wie Ballbeherrschung, First Touch, Handlungsschnelligkeit und das 1 gegen 1. Die nächsten Trainingseinheiten können also kommen.

Ein großer Dank gilt dem Verein um Vorstand Herbert Maier für die finanzielle Unterstützung der Weiterbildungsmaßnahmen!

Eure Jugendtrainer

Fußballschule kommt nach Pielenhofen!

Spiel, Spaß, Fußball pur in den Ferien beim FC Pielenhofen-Adlersberg! Auch in diesem Jahr bietet der Bayerische Fußball-Verband (BFV) dezentral wieder seine in den letzten Jahren erfolgreich durchgeführten BFV-Ferien-Fußballschulen in ganz Bayern an.

Wann und wo findet die BFV-Ferien-Fußballschule statt?

In den Sommerferien können fußballbegeisterte Kinder und Jugendliche vom 13. - 15. August 2021 am Sportgelände des FC Pielenhofen-Adlersberg, Wiesenweg 1, 93188 Pielenhofen gezielt ihrem Hobby nachgehen.

Wer kann teilnehmen?

Teilnehmen können alle Kinder und Jugendlichen im Alter von 7 bis 14 Jahren. Ob Junge oder Mädchen, Feldspieler/in oder Torhüter/in, Anfänger oder Experte, Vereinsmitglied oder kein Vereinsmitglied, bei uns kann jeder teilnehmen, der Lust auf ein tolles Fußball- und Freizeitprogramm hat.

Was erwartet mich?

Geniale Tricks und Techniken, coole Turniere und Spiele, neue Freunde, Top-Trainingsausstattung von Adidas, qualifizierte und lizen-

zierte Trainer und vieles mehr! Getreu unserem Motto „Spiel, Spaß, Fußball pur!“ nehmen die Spielerinnen und Spieler mit Freude und Begeisterung an einem coolen Fußball-Freizeit-Event teil.

Vor Ort wirst du täglich von 9 bis 17 Uhr betreut. Für Mittagessen, Obst und ausreichend Getränke ist selbstverständlich gesorgt.

Zusätzlich erhältst du eine hochwertige Adidas-Ausrüstung (Trikot, kurze Hose, Stutzensocken und einen exklusiven Trainingsball), sowie eine Trinkflasche und einen Turnbeutel. Dies alles bietet der BFV zum Preis von 130,- Euro für drei Tage (Geschwisterkinder zahlen 120,- Euro). Ein Teil der Teilnehmergebühr fließt in die BFV-Sozialstiftung zur Finanzierung von sozialen Projekten im Fußball. Weitere Infos unter:

<https://bfv-sozialstiftung.de>

Wie kann ich mich anmelden?

Weitere Infos und die Anmeldung findest du im Internet unter www.bfv.de/ferien. Auf unserer Facebook- und Instagram-Seite (@bfvferienonline und @bfv_fussballcamps) findest du zudem exklusive Videos und Fotos von unseren Camps und Fußballschulen.

Ergotherapie  Pettendorf

Ergotherapie und Neurofeedback für Kinder und Erwachsene

Termine nach Vereinbarung. Hausbesuche möglich.
Wir freuen uns auf Ihren Anruf.

Tanja Hirschberg-Noszko Am Weingert 5 93186 Pettendorf
Tel 09409 777 3480 Mobil 0176 2066 5289
info@ergo-pettendorf.de www.ergo-pettendorf.de

Winzener Gemüse!



Eingemachtes, Marmeladen, Honig, Obst, Eier, Nudeln und Öle frisch aus unserer Region.

Unser Hofladen ist täglich ab 8.00 Uhr für Sie geöffnet

Gemüsebau

Nürnbergger Straße 349B
93059 Regensburg-Oberwinzer
Tel: 0941-84493
www.gemuesebau-graf.de





BAYERISCHER FUßBALL-VERBAND
FERIEN

SPIEL - SPASS - FUSSBALL PUR




BFV-FERIEN-FUSSBALLSCHULE

FC PIELENHOFEN-ADLERSBERG
13. - 15.08.2021

GLEICH ANMELDEN:
www.bfv.de/ferien





Verkauf
und
Reparatur

Josef Schmalzbauer

MEISTERBETRIEB

**Wir machen Betriebsurlaub
vom 1. bis 15. August 2021**

Fernsehgeräte • Satanlagen • Haushalts-Elektrogeräte

Waldweg 1 • Neudorf • 93186 Pettendorf • Tel. 09409/2613

www.elektro-schmalzbauer.de

Laden-
öffnungszeiten:

Mo. - Fr.
16.00-18.30 Uhr
und nach
Vereinbarung!

next125



**DESIGN
IM EINKLANG
MIT NATUR
UND PREIS.**

Küchen made in Germany - next125.

Ausgezeichnetes, internationales Design. Nachhaltig produziert. Und das zu einem überraschend angenehmen Preis. Besuchen Sie uns und lassen Sie sich inspirieren, was man aus Küche alles machen kann.

über
40 Jahre

DER
KÜCHEN
SPEZIALIST

BIEDERER GmbH

HOLZGARTENSTRASSE 13
93059 REGENSBURG

Tel: 0941 / 4 13 33 - Fax 0941 / 4 25 24

info@der-kuechenspezialist-biederer.de

www.der-kuechenspezialist-biederer.de

Geschäftsführer:

Dagmar Biederer, Johannes Fottner

Öffnungszeiten:

Montag und Donnerstag geschlossen

Di., Mi., Fr. 9.30 - 12.00 Uhr

und 14.00 - 18.00 Uhr

Sa. 9.00 - 12.00 Uhr und nach Vereinbarung

Pettendorf aktuell

Das Monatsmagazin für Pettendorf



Wo Nachrichten
zu Hause sind!

Ihr Werbeauftritt ist unsere Aufgabe!
Wir gestalten Ihre Anzeigen und
Firmenpräsentationen.

Und so erreichen Sie uns:

Telefon (09409) 1461 - E-Mail: ctkreissl@r-kom.net